




Servisná príručka Dell Latitude 2120

[Práca na počítači](#)
[Demontáž a spätná montáž súčastí](#)
[Nastavenie systému](#)
[Diagnostika](#)

Poznámky, varovania a výstrahy

-  **POZNÁMKA:** POZNÁMKA uvádza dôležité informácie, ktoré umožňujú lepšie využitie počítača.
-  **VAROVANIE:** **VAROVANIE** uvádza možné poškodenie hardvéru alebo stratu údajov, ak sa nebudete riadiť pokynmi.
-  **VÝSTRAHA:** **VÝSTRAHA** poukazuje na možnosť poškodenia majetku, zranenia alebo usmrtenia osoby.

Ak ste si kúpili počítač typového radu Dell n, odkazy na operačné systémy Microsoft Windows obsiahnuté v tomto dokumente sa na tento počítač nevzťahujú.

Informácie v tomto dokumente sa môžu zmeniť bez upozornenia.
© 2010 Dell Inc. Všetky práva vyhradené.

Reprodukcia týchto materiálov akýmkoľvek spôsobom bez písomného súhlasu firmy Dell Inc. je prísne zakázaná.

Ochranné známky, ktoré sa v tomto texte používajú: Dell™, logo DELL™ a Latitude™ sú ochranné známky spoločnosti Dell Inc. Intel®, Core™ a SpeedStep® sú buď ochranné známky, alebo registrované ochranné známky spoločnosti Intel Corporation. Microsoft®, Windows®, Windows Vista® a tlačidlo Start systému Windows Vista sú buď ochrannými známkami, alebo registrovanými ochrannými známkami spoločnosti Microsoft v Spojených štátoch a/alebo iných krajinách. Bluetooth® je registrovaná ochranná známka spoločnosti Bluetooth SIG, Inc.

Iné ochranné známky a obchodné názvy môžu byť v tomto dokumente použité ako odvolávanie sa na subjekty uplatňujúce si nároky na svoje známky a názvy alebo na svoje výrobky. Spoločnosť Dell Inc. sa zrieka akéhokoľvek nároku na vlastníctvo iných než vlastných ochranných znáмок a obchodných názvov.

Jún 2010 Rev. A00

[Späť na obsah](#)

Batéria

Servisná príručka Dell Latitude 2120

⚠ VÝSTRAHA: Pred prácou vo vnútri počítača si prečítajte bezpečnostné pokyny dodávané spolu s počítačom. Ďalšie informácie o správnej bezpečnostnej praxi nájdete na domovskej stránke Regulatory compliance (Súlad so smernicami) na adrese: www.dell.com/regulatory_compliance.

Demontáž batérie



📌 POZNÁMKA: Je možné, že bude potrebné nainštalovať program Adobe Flash Player zo stránky Adobe.com, aby bolo možné prezerať nižšie uvedené ilustrácie.

1. Postupujte podľa pokynov uvedených v časti [Pred servisným úkonom v počítači](#).
2. Posuňte uvoľňovaciu západku batérie do odistenej polohy.



3. Posuňte a vyberte batériu z počítača.



Spätňá montáž batérie

Ak chcete znovu namontovať batériu, vyššie uvedené kroky vykonajte v opačnom poradí.

[Späť na obsah](#)

[Späť na obsah](#)

Klávesnica

Servisná príručka Dell Latitude 2120

⚠ VÝSTRAHA: Pred prácou vo vnútri počítača si prečítajte bezpečnostné pokyny dodávané spolu s počítačom. Ďalšie informácie o správnej bezpečnostnej praxi nájdete na domovskej stránke Regulatory compliance (Súlad so smernicami) na adrese: www.dell.com/regulatory_compliance.

Demontáž klávesnice



📌 POZNÁMKA: Je možné, že bude potrebné nainštalovať program Adobe Flash Player zo stránky Adobe.com, aby bolo možné prezerať nižšie uvedené ilustrácie.

1. Postupujte podľa pokynov uvedených v časti [Pred servisným úkonom v počítači](#).
2. Demontujte [batériu](#).
3. Odskrutkujte skrutky, ktorými je klávesnica pripevnená.



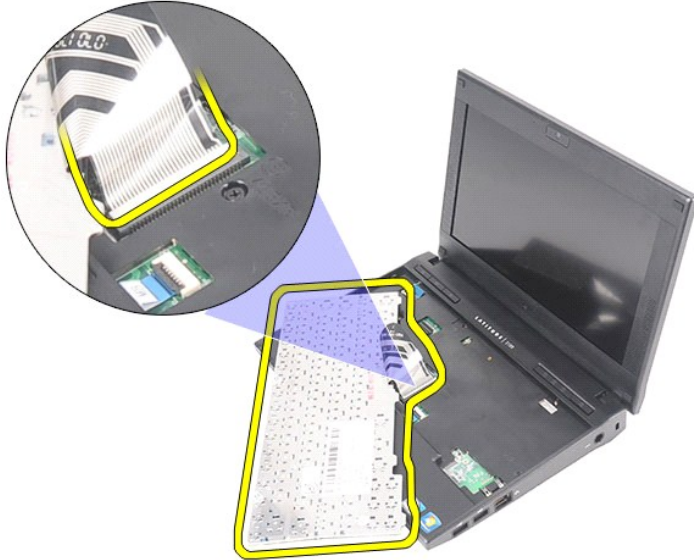
4. Otvorte displej a zatlačte plochý skrutkovač cez skrutkový otvor, cez ktorý ste odskrutkovali skrutku klávesnice.



5. Začnite od ľavého horného rohu klávesnice, nadvihnite ju dohora a potom prevráťte.



6. Odpojte dátový kábel klávesnice a vyberte klávesnicu z počítača.



Spätná montáž klávesnice

Ak chcete znovu namontovať klávesnicu, vyššie uvedené kroky vykonajte v opačnom poradí.

[Späť na obsah](#)

[Späť na obsah](#)

Prístupový panel

Servisná príručka Dell Latitude 2120

⚠ VÝSTRAHA: Pred prácou vo vnútri počítača si prečítajte bezpečnostné pokyny dodávané spolu s počítačom. Ďalšie informácie o správnej bezpečnostnej praxi nájdete na domovskej stránke Regulatory compliance (Súlad so smernicami) na adrese: www.dell.com/regulatory_compliance.

Demontáž prístupového panela



🔧 POZNÁMKA: Je možné, že bude potrebné nainštalovať program Adobe Flash Player zo stránky Adobe.com, aby bolo možné prezerať nižšie uvedené ilustrácie.

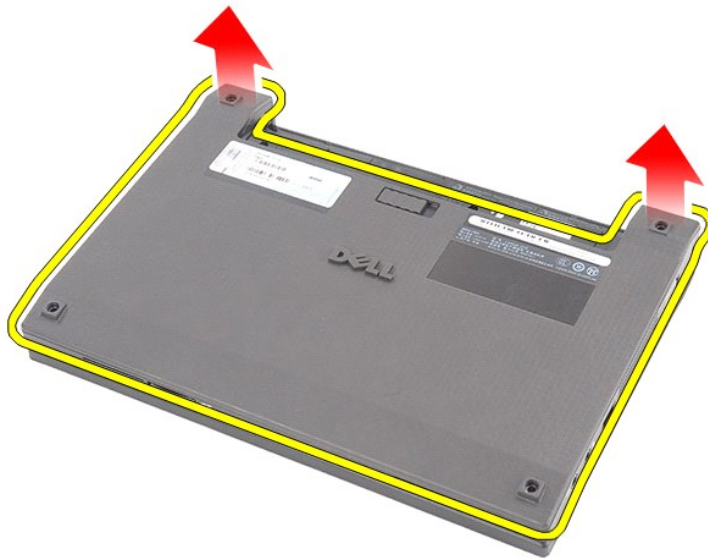
1. Postupujte podľa pokynov uvedených v časti [Pred servisným úkonom v počítači](#).
2. Demontujte [batériu](#).
3. Demontujte [klávesnicu](#).
4. Vyskrutkujte skrutky prístupového panela pod klávesnicou.



5. Zo spodnej časti počítača odskrutkujte skrutky prístupového panela.



6. Začnite blízko závesov, nadvihnite prístupový panel a vyberte ho z počítača.



Spätná montáž prístupového panela

Ak chcete znovu namontovať prístupový panel, vyššie uvedené kroky vykonajte v opačnom poradí.

[Späť na obsah](#)

[Späť na obsah](#)

Pamäťové moduly

Servisná príručka Dell Latitude 2120

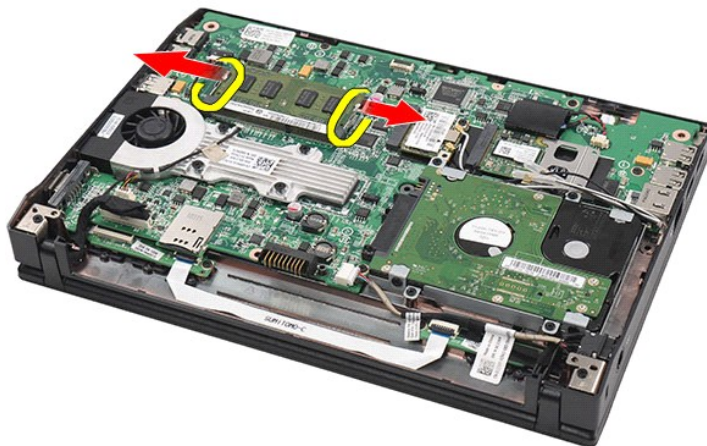
⚠ VÝSTRAHA: Pred prácou vo vnútri počítača si prečítajte bezpečnostné pokyny dodávané spolu s počítačom. Ďalšie informácie o správnej bezpečnostnej praxi nájdete na domovskej stránke Regulatory compliance (Súlad so smernicami) na adrese: www.dell.com/regulatory_compliance.

Demontáž pamäťových modulov

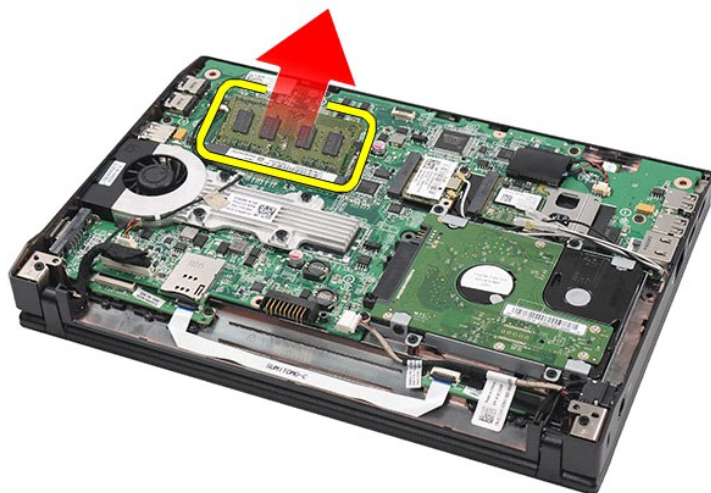


📌 POZNÁMKA: Je možné, že bude potrebné nainštalovať program Adobe Flash Player zo stránky Adobe.com, aby bolo možné prezerať nižšie uvedené ilustrácie.

1. Postupujte podľa pokynov uvedených v časti [Pred servisným úkonom v počítači](#).
2. Demontujte [batériu](#).
3. Demontujte [klávesnicu](#).
4. Demontujte [prístupový panel](#).
5. Vypáňte pridržené spony od pamäťového modulu.



6. Vytiahnite pamäťový modul z počítača.



Inštalácia pamäťových modulov

Ak chcete znova namontovať pamäťové moduly, vložte pamäťový modul do zásuvky pod uhlom, potom zatlačením ho zacvaknite na svoje miesto.

[Späť na obsah](#)

[Späť na obsah](#)

Gombíková batéria

Servisná príručka Dell Latitude 2120

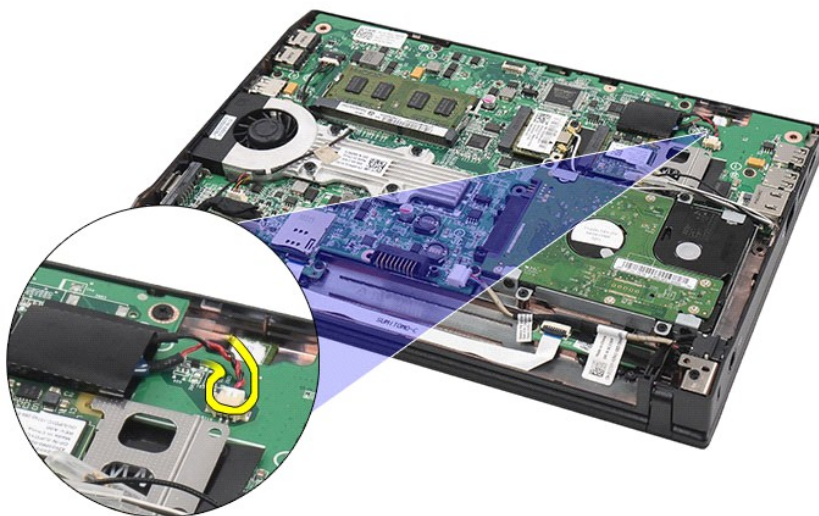
⚠ VÝSTRAHA: Pred prácou vo vnútri počítača si prečítajte bezpečnostné pokyny dodávané spolu s počítačom. Ďalšie informácie o správnej bezpečnostnej praxi nájdete na domovskej stránke Regulatory compliance (Súlad so smernicami) na adrese: www.dell.com/regulatory_compliance.

Vybratie gombíkovej batérie

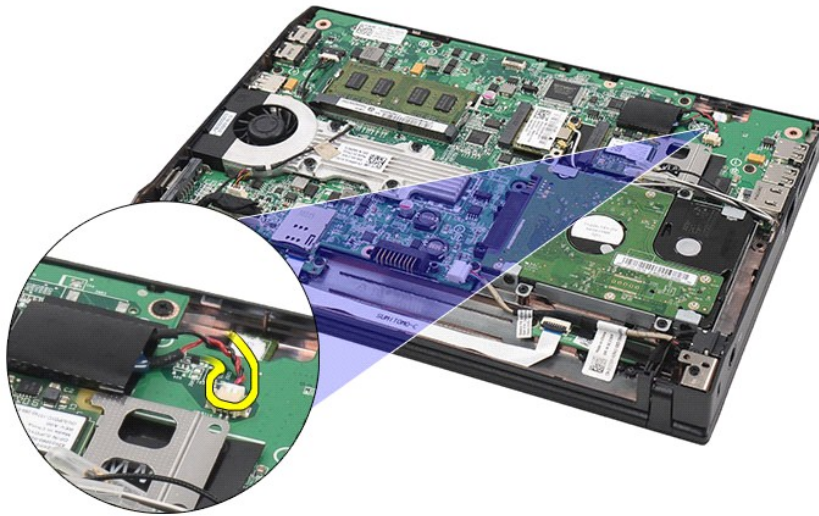


📌 POZNÁMKA: Je možné, že bude potrebné nainštalovať program Adobe Flash Player zo stránky Adobe.com, aby bolo možné prezerať nižšie uvedené ilustrácie.

1. Postupujte podľa pokynov uvedených v časti [Pred servisným úkonom v počítači](#).
2. Demontujte [batériu](#).
3. Demontujte [klávesnicu](#).
4. Demontujte [prístupový panel](#).
5. Odpojte kábel gombíkovej batérie od systémovej dosky.



6. Vyberte gombíkovú batériu.



Vloženie gombíkovej batérie

Ak chcete znova založiť gombíkovú batériu, vyššie uvedené kroky vykonajte v opačnom poradí.

[Späť na obsah](#)

[Späť na obsah](#)

Karta WLAN

Servisná príručka Dell Latitude 2120

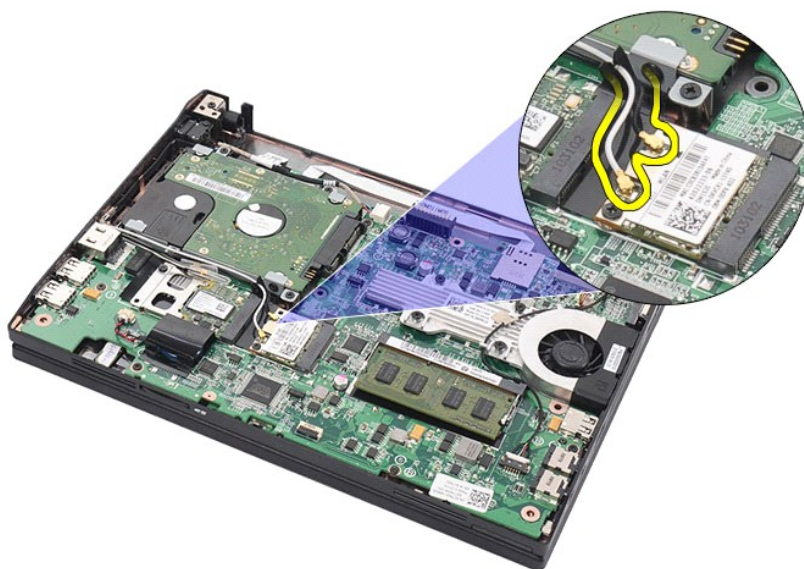
⚠ VÝSTRAHA: Pred prácou vo vnútri počítača si prečítajte bezpečnostné pokyny dodávané spolu s počítačom. Ďalšie informácie o správnej bezpečnostnej praxi nájdete na domovskej stránke Regulatory compliance (Súlady so smernicami) na adrese: www.dell.com/regulatory_compliance.

Demontáž karty WLAN

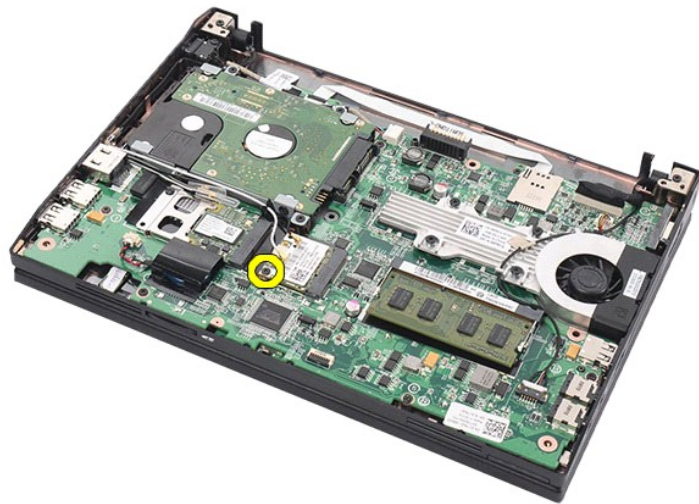


📌 POZNÁMKA: Je možné, že bude potrebné nainštalovať program Adobe Flash Player zo stránky Adobe.com, aby bolo možné prezerať nižšie uvedené ilustrácie.

1. Postupujte podľa pokynov uvedených v časti [Pred servisným úkonom v počítači](#).
2. Demontujte [batériu](#).
3. Demontujte [klávesnicu](#).
4. Demontujte [prístupový panel](#).
5. Odpojte anténne káble WLAN od karty.



6. Odstráňte skrutku, ktorá upevňuje kartu WLAN k systémovej doske.



7. Vytiahnite kartu WLAN z počítača.



Spätná montáž karty WLAN

Ak chcete znovu namontovať kartu WLAN, vykonajte vyššie uvedené kroky v opačnom poradí.

[Späť na obsah](#)

[Späť na obsah](#)

Karta WWAN

Servisná príručka Dell Latitude 2120

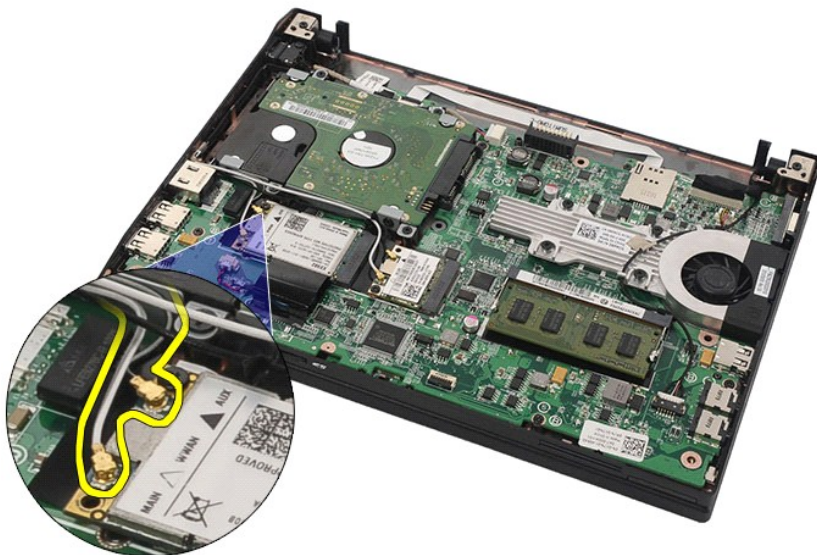
⚠ VÝSTRAHA: Pred prácou vo vnútri počítača si prečítajte bezpečnostné pokyny dodávané spolu s počítačom. Ďalšie informácie o správnej bezpečnostnej praxi nájdete na domovskej stránke Regulatory compliance (Súlad so smernicami) na adrese: www.dell.com/regulatory_compliance.

Vybratie karty WWAN

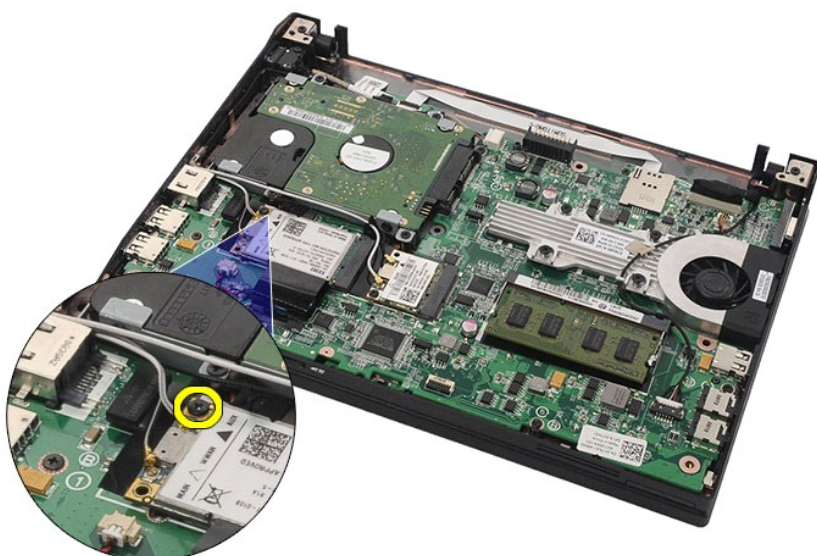


🔍 POZNÁMKA: Je možné, že bude potrebné nainštalovať program Adobe Flash Player zo stránky Adobe.com, aby bolo možné prezerať nižšie uvedené ilustrácie.

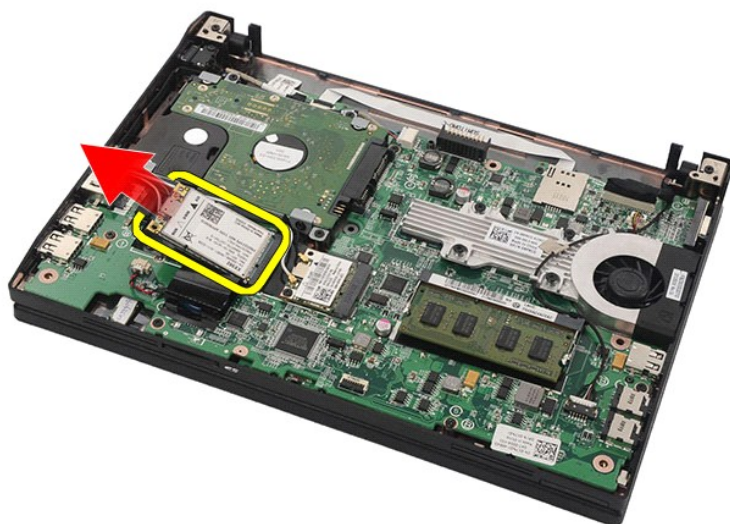
1. Postupujte podľa pokynov uvedených v časti [Pred servisným úkonom v počítači](#).
2. Demontujte [batériu](#).
3. Demontujte [klávesnicu](#).
4. Demontujte [prístupový panel](#).
5. Odpojte anténne káble WWAN od karty.



6. Odstráňte skrutku, ktorá upevňuje kartu WWAN k systémovej doske.



7. Odpojte kartu siete WWAN od počítača.



Spätná montáž karty WWAN

Ak chcete znovu namontovať kartu WWAN, vyššie uvedené kroky vykonajte v opačnom poradí.

[Späť na obsah](#)

[Späť na obsah](#)

Pevný disk/konzoly pevného disku

Servisná príručka Dell Latitude 2120

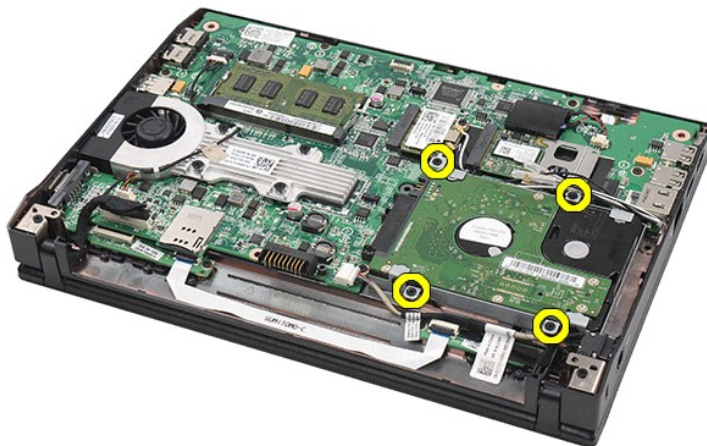
⚠ VÝSTRAHA: Pred prácou vo vnútri počítača si prečítajte bezpečnostné pokyny dodávané spolu s počítačom. Ďalšie informácie o správnej bezpečnostnej praxi nájdete na domovskej stránke Regulatory compliance (Súlady so smernicami) na adrese: www.dell.com/regulatory_compliance.

Demontáž pevného disku/konzol pevných diskov

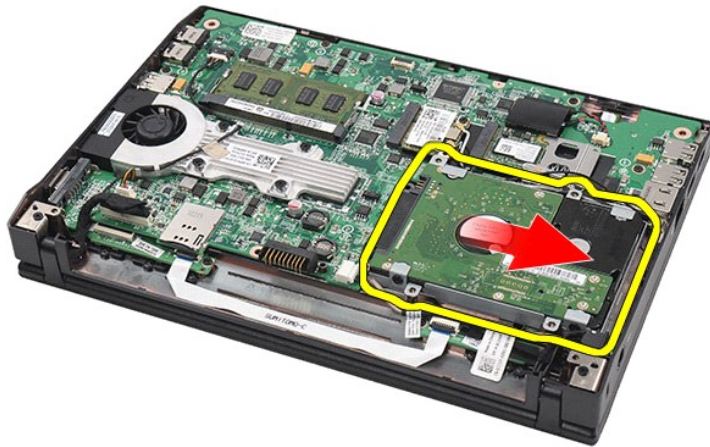


📌 POZNÁMKA: Je možné, že bude potrebné nainštalovať program Adobe Flash Player zo stránky Adobe.com, aby bolo možné prezerať nižšie uvedené ilustrácie.

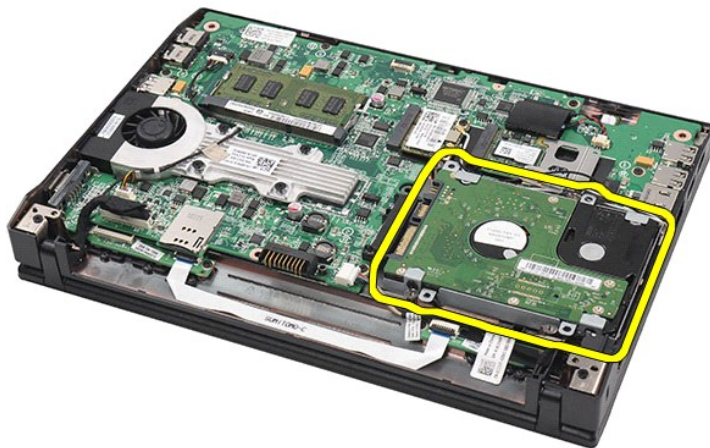
1. Postupujte podľa pokynov uvedených v časti [Pred servisným úkonom v počítači](#).
2. Demontujte [batériu](#).
3. Demontujte [klávesnicu](#).
4. Demontujte [prístupový panel](#).
5. Vyberte skrutky, ktoré zaisťujú pevný disk k systémovej doske.



6. Vysuňte pevný disk smerom k boku počítača tak, aby sa oddelil od systémovej dosky.



7. Nadvihnite pevný disk a vytiahnite ho z počítača.



8. Vyberte skrutky konzoly pevného disku z oboch strán pevného disku.



9. Odstráňte konzolu pevného disku z pevného disku.



Spätná montáž pevného disku/konzol pevného disku

Ak chcete znova namontovať pevný disk/konzoly pevného disku, vyššie uvedené kroky vykonajte v opačnom poradí.

[Späť na obsah](#)

[Späť na obsah](#)

Chladič

Servisná príručka Dell Latitude 2120

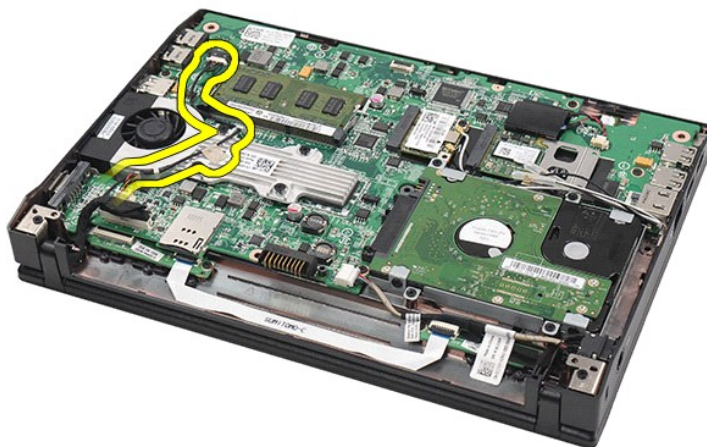
⚠ VÝSTRAHA: Pred prácou vo vnútri počítača si prečítajte bezpečnostné pokyny dodávané spolu s počítačom. Ďalšie informácie o správnej bezpečnostnej praxi nájdete na domovskej stránke Regulatory compliance (Súlad so smernicami) na adrese: www.dell.com/regulatory_compliance.

Demontáž chladiča

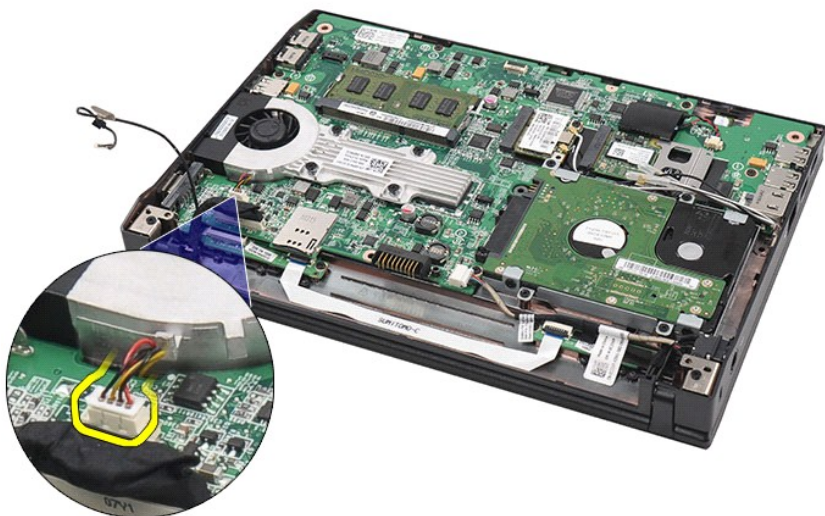


📌 POZNÁMKA: Je možné, že bude potrebné nainštalovať program Adobe Flash Player zo stránky Adobe.com, aby bolo možné prezerať nižšie uvedené ilustrácie.

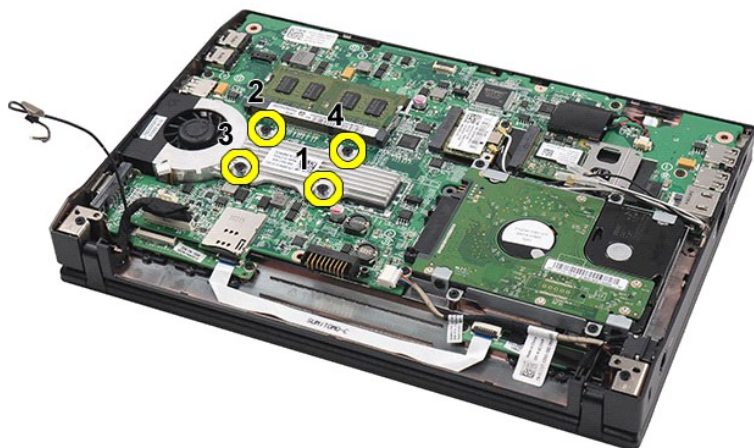
1. Postupujte podľa pokynov uvedených v časti [Pred servisným úkonom v počítači](#).
2. Demontujte [batériu](#).
3. Demontujte [klávesnicu](#).
4. Demontujte [prístupový panel](#).
5. Odpojte kábel reproduktorov od systémovej dosky a vytiahnite ho zo svojej trasy.



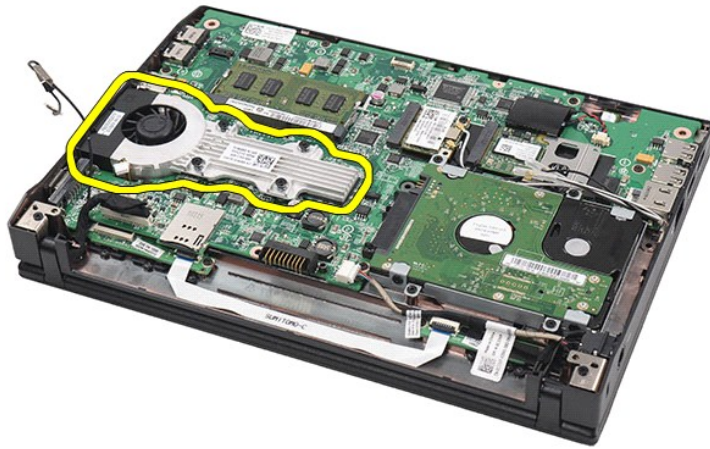
6. Odpojte napájací kábel ventilátora od systémovej dosky.



7. Uvolníte skrutky na chladiči.



8. Nadvíhnete chladič a vyberte ho z počítača.



Spätňá montáž chladiča

Ak chcete znovu namontovať chladič, vyššie uvedené kroky vykonajte v opačnom poradí.

[Späť na obsah](#)

[Späť na obsah](#)

Jednosmerný napájací kábel

Servisná príručka Dell Latitude 2120

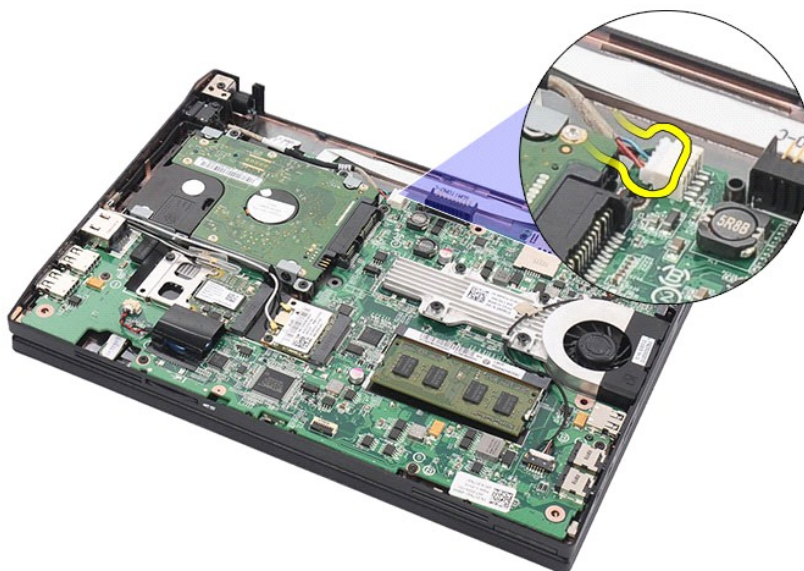
⚠ VÝSTRAHA: Pred prácou vo vnútri počítača si prečítajte bezpečnostné pokyny dodávané spolu s počítačom. Ďalšie informácie o správnej bezpečnostnej praxi nájdete na domovskej stránke Regulatory compliance (Súlad so smernicami) na adrese: www.dell.com/regulatory_compliance.

Demontáž jednosmerného napájacieho kábla

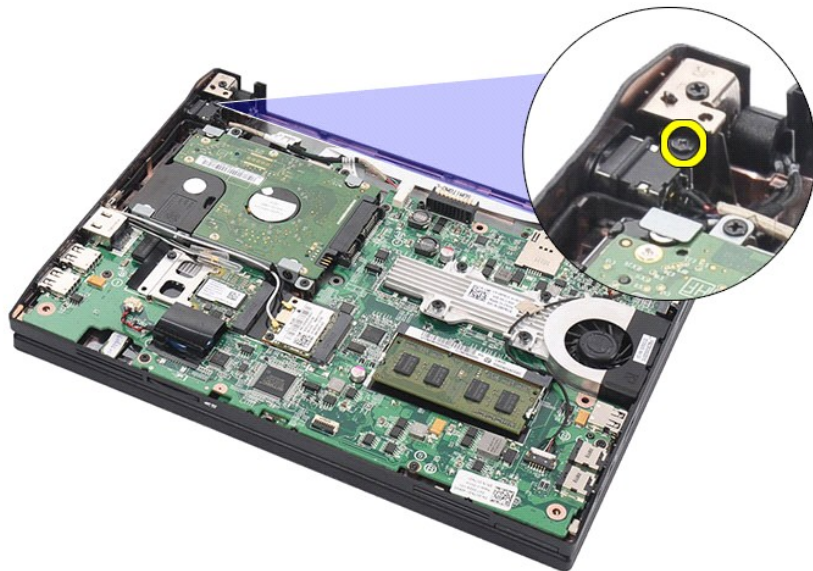


📌 POZNÁMKA: Je možné, že bude potrebné nainštalovať program Adobe Flash Player zo stránky Adobe.com, aby bolo možné prezerať nižšie uvedené ilustrácie.

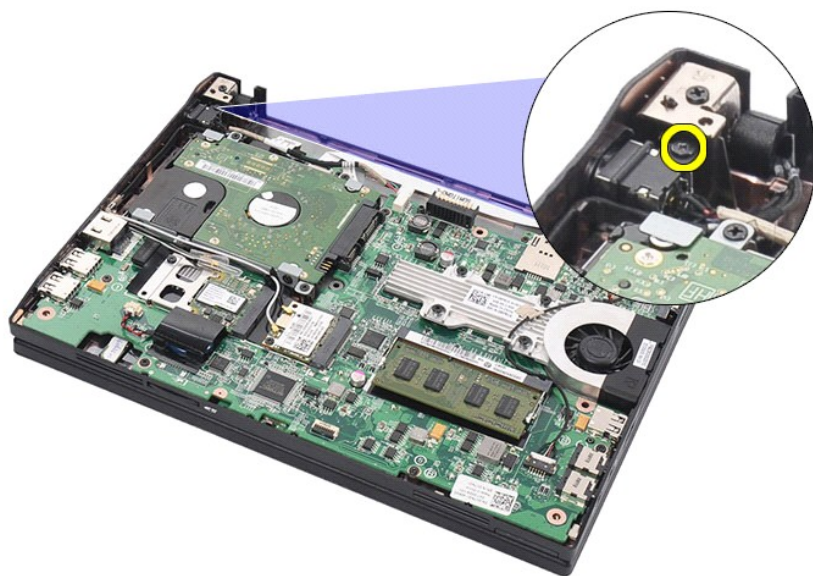
1. Postupujte podľa pokynov uvedených v časti [Pred servisným úkonom v počítači](#).
2. Demontujte [batériu](#).
3. Demontujte [klávesnicu](#).
4. Demontujte [prístupový panel](#).
5. Odpojte jednosmerný napájací kábel od systémovej dosky.



6. Odskrutkujte skrutku, ktorou je pripevnený konektor jednosmerného napájacieho kábla k systémovej doske.



7. Navihnite a vyberte jednosmerný napájací kábel z počítača.



Spätná montáž jednosmerného napájacieho kábla

Ak chcete znovu namontovať jednosmerný napájací kábel, vyššie uvedené kroky vykonajte v opačnom poradí.

[Späť na obsah](#)

[Späť na obsah](#)

Zostava displeja

Servisná príručka Dell Latitude 2120

⚠ VÝSTRAHA: Pred prácou vo vnútri počítača si prečítajte bezpečnostné pokyny dodávané spolu s počítačom. Ďalšie informácie o správnej bezpečnostnej praxi nájdete na domovskej stránke Regulatory compliance (Súlada so smernicami) na adrese: www.dell.com/regulatory_compliance.

Demontáž zostavy displeja



📌 POZNÁMKA: Je možné, že bude potrebné nainštalovať program Adobe Flash Player zo stránky Adobe.com, aby bolo možné prezeráť nižšie uvedené ilustrácie.

1. Postupujte podľa pokynov uvedených v časti [Pred servisným úkonom v počítači](#).
2. Demontujte [batériu](#).
3. Demontujte [klávesnicu](#).
4. Demontujte [prístupový panel](#).
5. Odpojte kábel reproduktorov od systémovej dosky a vytiahnite ho zo svojej trasy.



6. Odpojte anténne káble od karty WLAN a vytiahnite ich zo svojej trasy.



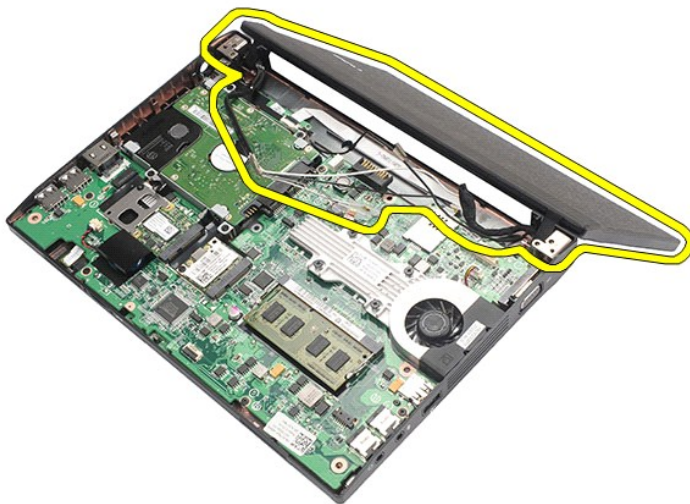
7. Odpojte dátový kábel displeja od systémovej dosky.



8. Odskrutkujte skrutky, ktoré upevňujú zostavu displeja.



9. Posunutím smerom k základni počítača vyberte zostavu displeja.



Spätná montáž zostavy displeja

Ak chcete znova namontovať zostavu displeja, uvedené kroky vykonajte v opačnom poradí.

[Späť na obsah](#)

[Späť na obsah](#)

Rám displeja

Servisná príručka Dell Latitude 2120

⚠ VÝSTRAHA: Pred prácou vo vnútri počítača si prečítajte bezpečnostné pokyny dodávané spolu s počítačom. Ďalšie informácie o správnej bezpečnostnej praxi nájdete na domovskej stránke Regulatory compliance (Súlad so smernicami) na adrese: www.dell.com/regulatory_compliance.

Demontáž rámu displeja



📌 POZNÁMKA: Je možné, že bude potrebné nainštalovať program Adobe Flash Player zo stránky Adobe.com, aby bolo možné prezerať nižšie uvedené ilustrácie.

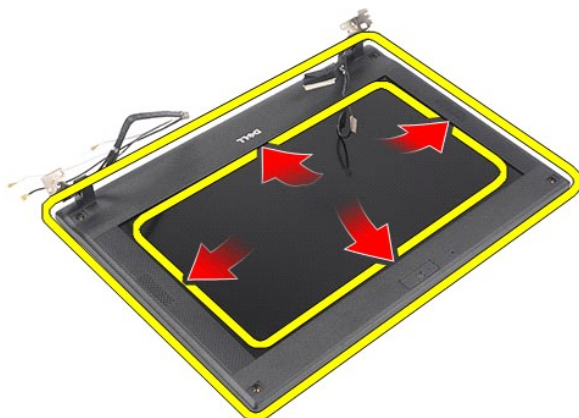
1. Postupujte podľa pokynov uvedených v časti [Pred servisným úkonom v počítači](#).
2. Demontujte [batériu](#).
3. Demontujte [klávesnicu](#).
4. Demontujte [prístupový panel](#).
5. Demontujte [zostavu displeja](#).
6. Pomocou plastového páčidla vypáčte a vyberte štyri gumové krytky skrutiek z rámu displeja.



7. Odskrutkujte skrutky, ktorými je rám displeja pripevnený k displeju.



8. Začnite od spodnej časti rámu displeja, odpojte rám od zostavy displeja a vyberte ho.



Spätná montáž rámu displeja

Ak chcete znova namontovať rám displeja, uvedené kroky vykonajte v opačnom poradí.

[Späť na obsah](#)

[Späť na obsah](#)

Kryty závesov displeja

Servisná príručka Dell Latitude 2120

⚠ VÝSTRAHA: Pred prácou vo vnútri počítača si prečítajte bezpečnostné pokyny dodávané spolu s počítačom. Ďalšie informácie o správnej bezpečnostnej praxi nájdete na domovskej stránke Regulatory compliance (Súlad so smernicami) na adrese: www.dell.com/regulatory_compliance.

Demontáž krytov závesov displeja



📌 POZNÁMKA: Je možné, že bude potrebné nainštalovať program Adobe Flash Player zo stránky Adobe.com, aby bolo možné prezerať nižšie uvedené ilustrácie.

1. Postupujte podľa pokynov uvedených v časti [Pred servisným úkonom v počítači](#).
2. Demontujte [batériu](#).
3. Demontujte [klávesnicu](#).
4. Demontujte [prístupový panel](#).
5. Demontujte [zostavu displeja](#).
6. Demontujte [rám displeja](#).
7. Vytočte kryt závesu zo závesu a vyberte ho.



Spätná montáž krytov závesov displeja

Ak chcete znovu namontovať kryty závesov displeja, vyššie uvedené kroky vykonajte v opačnom poradí.

[Späť na obsah](#)

[Späť na obsah](#)

Kamera

Servisná príručka Dell Latitude 2120

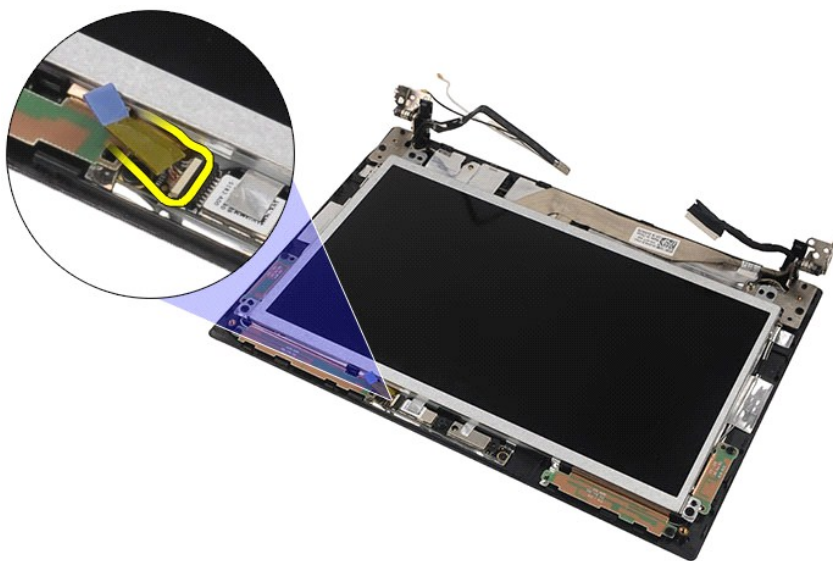
⚠ VÝSTRAHA: Pred prácou vo vnútri počítača si prečítajte bezpečnostné pokyny dodávané spolu s počítačom. Ďalšie informácie o správnej bezpečnostnej praxi nájdete na domovskej stránke Regulatory compliance (Súlad so smernicami) na adrese: www.dell.com/regulatory_compliance.

Demontáž kamery

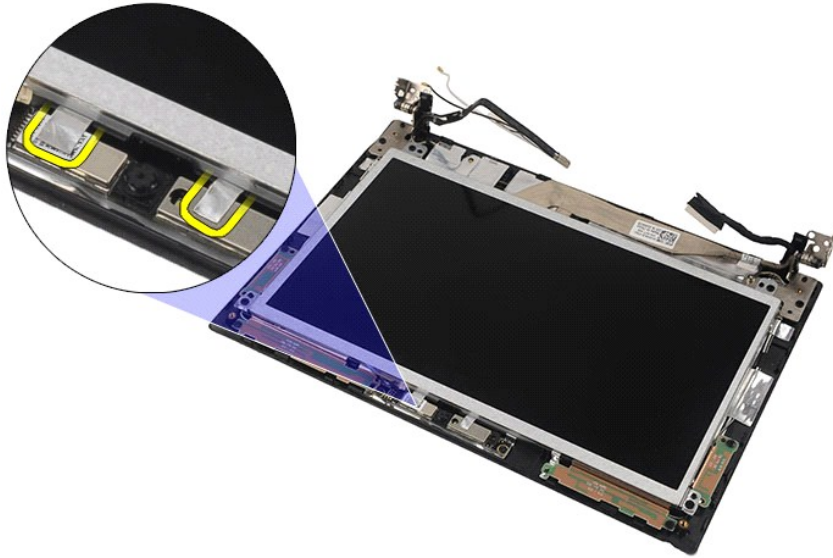


📌 POZNÁMKA: Je možné, že bude potrebné nainštalovať program Adobe Flash Player zo stránky Adobe.com, aby bolo možné prezerať nižšie uvedené ilustrácie.

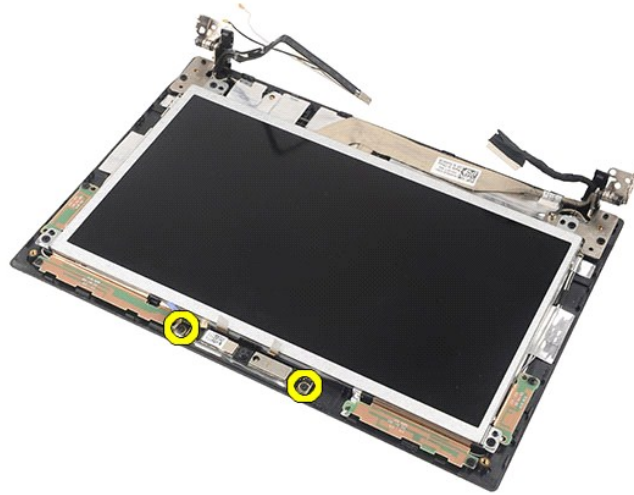
1. Postupujte podľa pokynov uvedených v časti [Pred servisným úkonom v počítači](#).
2. Demontujte [batériu](#).
3. Demontujte [klávesnicu](#).
4. Demontujte [prístupový panel](#).
5. Demontujte [zostavu displeja](#).
6. Demontujte [rám displeja](#).
7. Odpojte kábel od modulu kamery.



8. Odstráňte pásky, ktorými je kamera upevnená k zostave displeja.



9. Odsrutkujte skrutky, ktorými je kamera pripevnená k zostave displeja.



10. Nadvihnite modul a vyberte ho zo zostavy displeja.



Spätná montáž kamery

Ak chcete nainštalovať kameru, vyššie uvedené kroky vykonajte v opačnom poradí.

[Späť na obsah](#)

[Späť na obsah](#)

Panel/konzola displeja

Servisná príručka Dell Latitude 2120

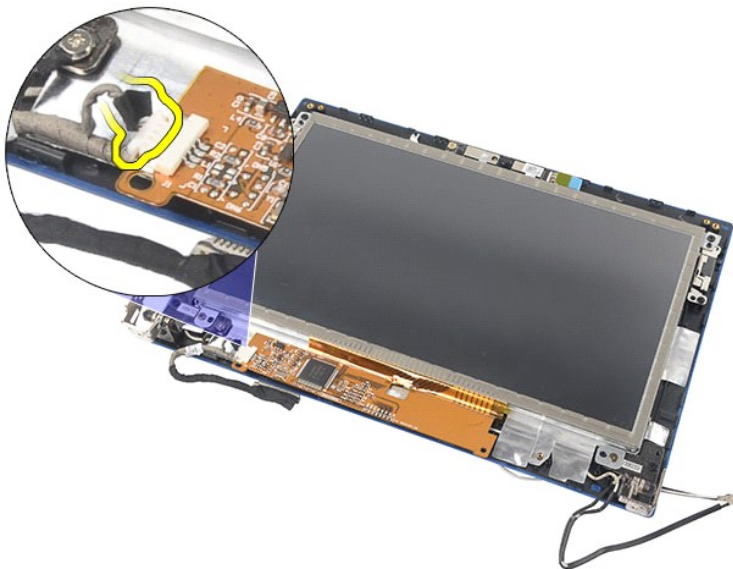
⚠ VÝSTRAHA: Pred prácou vo vnútri počítača si prečítajte bezpečnostné pokyny dodávané spolu s počítačom. Ďalšie informácie o správnej bezpečnostnej praxi nájdete na domovskej stránke Regulatory compliance (Súlady so smernicami) na adrese: www.dell.com/regulatory_compliance.

Demontáž panela/konzoly displeja

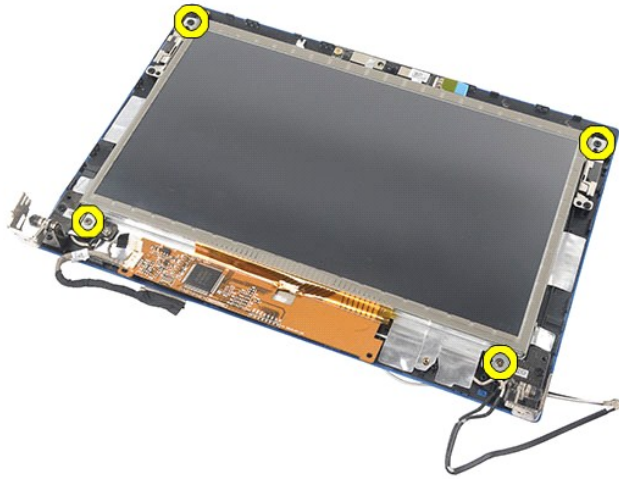


🔍 POZNÁMKA: Je možné, že bude potrebné nainštalovať program Adobe Flash Player zo stránky Adobe.com, aby bolo možné prezerať nižšie uvedené ilustrácie.

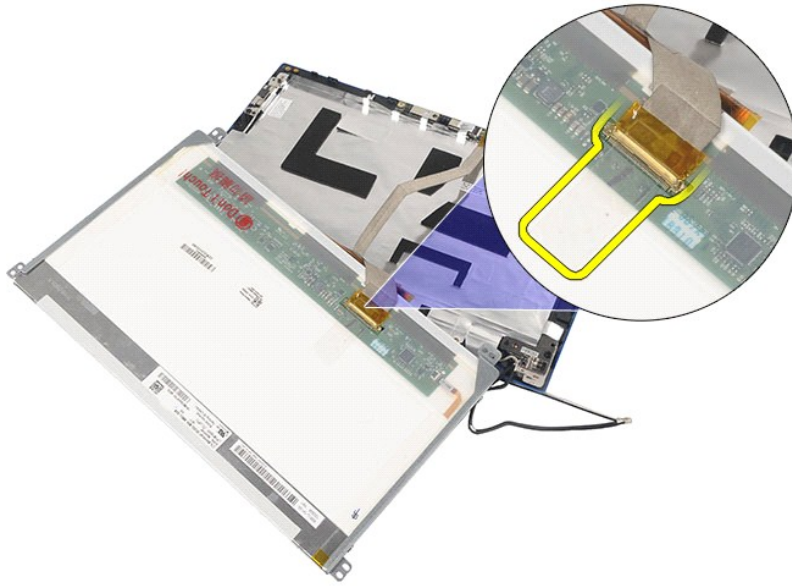
1. Postupujte podľa pokynov uvedených v časti [Pred servisným úkonom v počítači](#).
2. Demontujte [batériu](#).
3. Demontujte [klávesnicu](#).
4. Demontujte [prístupový panel](#).
5. Demontujte [zostavu displeja](#).
6. Demontujte [rám displeja](#).
7. Odpojte kábel dotykovej obrazovky zo zostavy displeja.



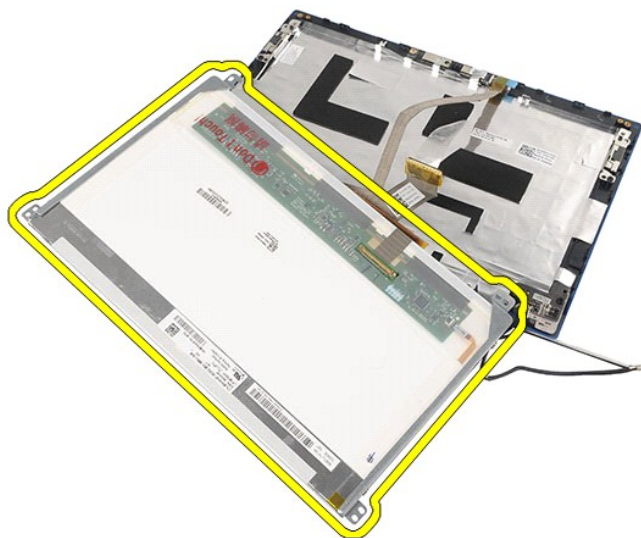
8. Odskrutkujte skrutky, ktorými je panel displeja pripevnený k zostave displeja a prevrňte panel displeja.



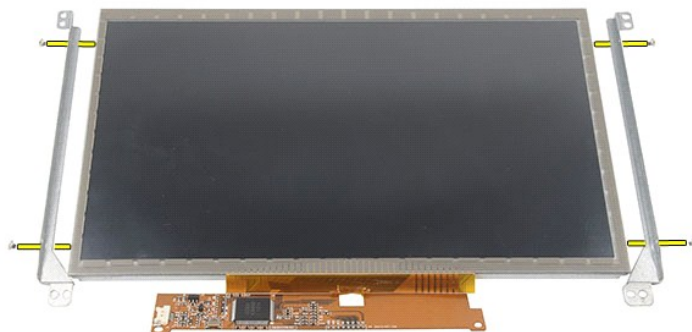
9. Vyberte dátový kábel displeja z panela displeja.



10. Demontujte panel displeja zo zostavy displeja.



11. Odskrutkujte skrutky, ktorými je konzola displeja pripevnená a vyberte konzolu displeja zo zostavy displeja.



Spätná montáž panela/konzoly displeja

Ak chcete znovu namontovať panel/konzolu displeja, vyššie uvedené kroky vykonajte v opačnom poradí.

[Späť na obsah](#)

[Späť na obsah](#)

Kábel displeja

Servisná príručka Dell Latitude 2120

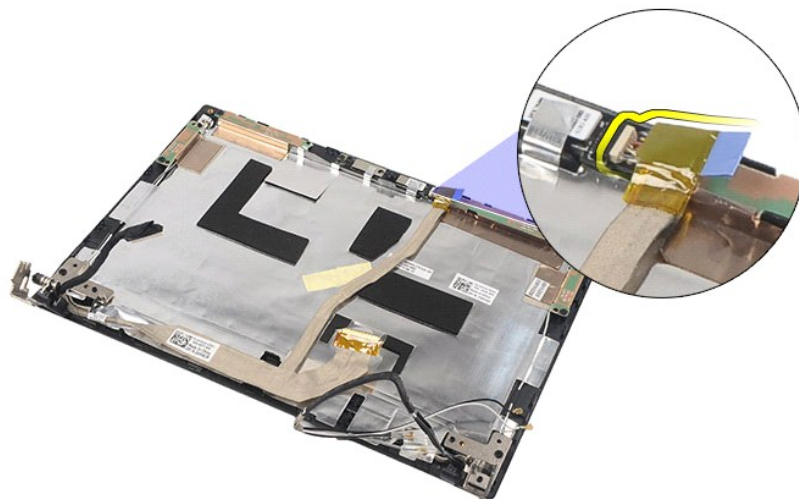
⚠ VÝSTRAHA: Pred prácou vo vnútri počítača si prečítajte bezpečnostné pokyny dodávané spolu s počítačom. Ďalšie informácie o správnej bezpečnostnej praxi nájdete na domovskej stránke Regulatory compliance (Súlady so smernicami) na adrese: www.dell.com/regulatory_compliance.

Demontáž kábla displeja

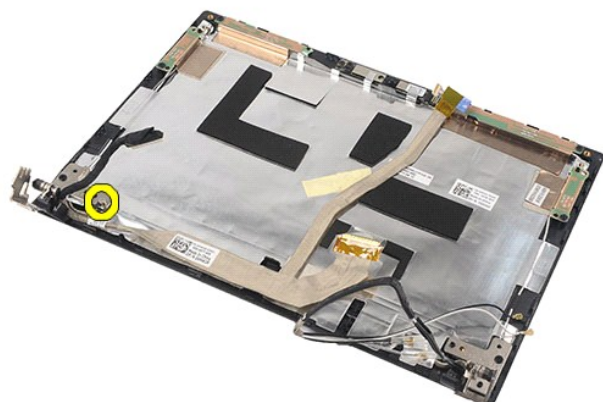


📌 POZNÁMKA: Je možné, že bude potrebné nainštalovať program Adobe Flash Player zo stránky Adobe.com, aby bolo možné prezerať nižšie uvedené ilustrácie.

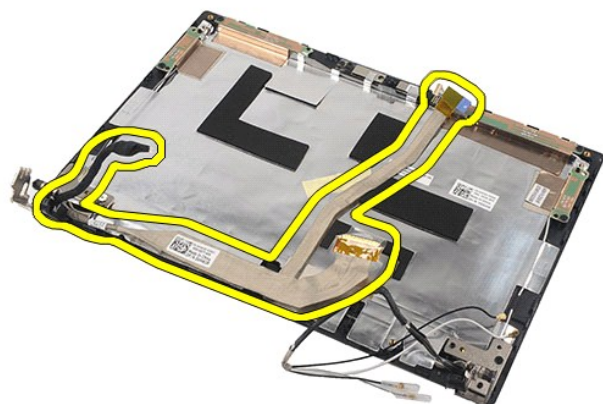
1. Postupujte podľa pokynov uvedených v časti [Pred servisným úkonom v počítači](#).
2. Demontujte [batériu](#).
3. Demontujte [klávesnicu](#).
4. Demontujte [prístupový panel](#).
5. Demontujte [zostavu displeja](#).
6. Demontujte [rám displeja](#).
7. Demontujte [panel displeja](#).
8. Odpojte kábel kamery od zostavy displeja.



9. Odskrutkujte uzemňovaciu skrutku so zapustenou hlavou zo závesu displeja.



10. Demontujte kábel displeja zo zostavy displeja.



Spätná montáž kábla displeja

Ak chcete znovu namontovať kábel displeja, vyššie uvedené kroky vykonajte v opačnom poradí.

[Späť na obsah](#)

[Späť na obsah](#)

Závesy displeja

Servisná príručka Dell Latitude 2120

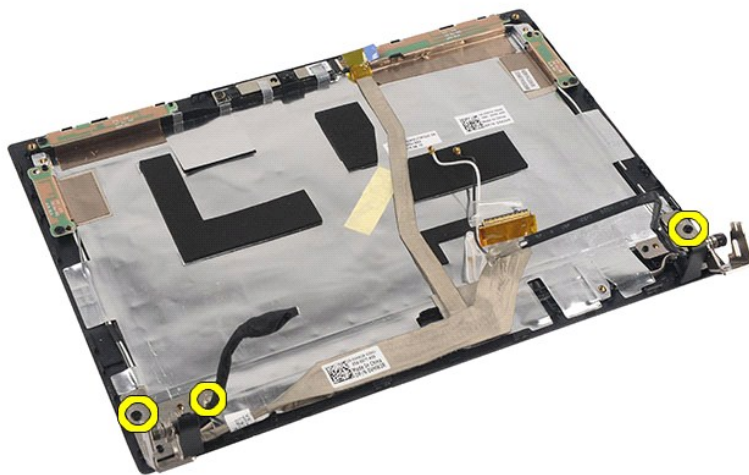
⚠ VÝSTRAHA: Pred prácou vo vnútri počítača si prečítajte bezpečnostné pokyny dodávané spolu s počítačom. Ďalšie informácie o správnej bezpečnostnej praxi nájdete na domovskej stránke Regulatory compliance (Súlady so smernicami) na adrese: www.dell.com/regulatory_compliance.

Demontáž závesov displeja

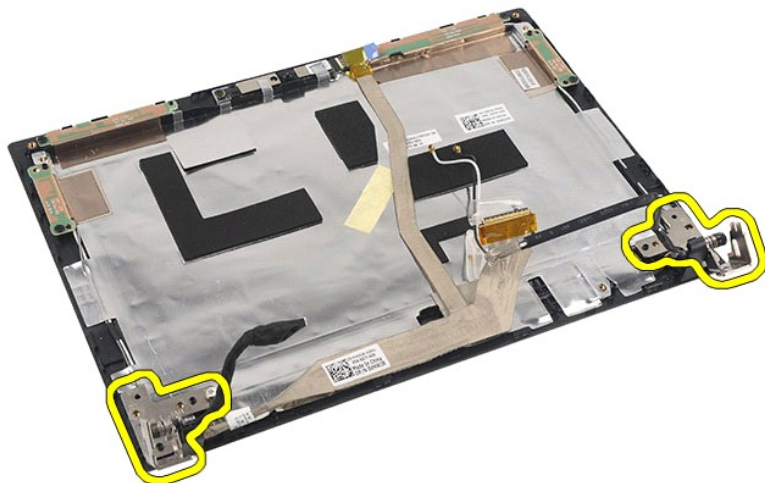


📌 POZNÁMKA: Je možné, že bude potrebné nainštalovať program Adobe Flash Player zo stránky Adobe.com, aby bolo možné prezerať nižšie uvedené ilustrácie.

1. Postupujte podľa pokynov uvedených v časti [Pred servisným úkonom v počítači](#).
2. Demontujte [batériu](#).
3. Demontujte [klávesnicu](#).
4. Demontujte [prístupový panel](#).
5. Demontujte [zostavu displeja](#).
6. Demontujte [rám displeja](#).
7. Demontujte [panel displeja](#).
8. Uvoľnite skrutku so zapustenou hlavou kábla displeja a odskrutkujte skrutky, ktoré upevňujú závesy displeja k zostave displeja.



9. Zdvihnite závesy displeja a vyberte ich zo zostavy displeja.



Spätná montáž závesov displeja

Ak chcete znovu namontovať závesy displeja, vyššie uvedené kroky vykonajte v opačnom poradí.

[Späť na obsah](#)

[Späť na obsah](#)

Systémová doska/Modul Bluetooth

Servisná príručka Dell Latitude 2120

⚠ VÝSTRAHA: Pred prácou vo vnútri počítača si prečítajte bezpečnostné pokyny dodávané spolu s počítačom. Ďalšie informácie o správnej bezpečnostnej praxi nájdete na domovskej stránke Regulatory compliance (Súlud so smernicami) na adrese: www.dell.com/regulatory_compliance.

Demontáž systémovej dosky/modulu Bluetooth

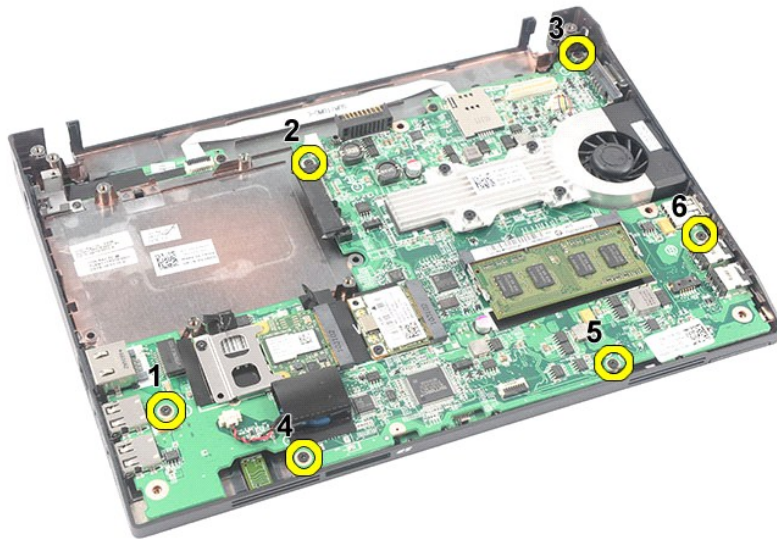


📌 POZNÁMKA: Je možné, že bude potrebné nainštalovať program Adobe Flash Player zo stránky Adobe.com, aby bolo možné prezerať nižšie uvedené ilustrácie.

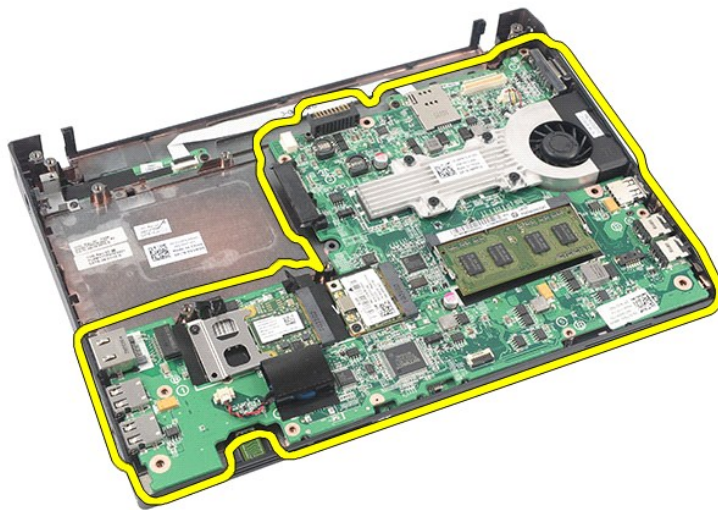
1. Postupujte podľa pokynov uvedených v časti [Pred servisným úkonom v počítači](#).
2. Demontujte [batériu](#).
3. Demontujte [klávesnicu](#).
4. Demontujte [prístupový panel](#).
5. Demontujte [pevný disk](#).
6. Vyberte [kartu WWAN](#).
7. Vyberte [kartu WLAN](#).
8. Demontujte [zostavu displeja](#).
9. Demontujte [chladič](#).
10. Uvoľnite príchytku kábla dotykového panela a odpojte kábel dotykového panela zo systémovej dosky. Uvoľnite príchytku kábla panela s tlačidlami a odpojte dátový kábel panela s tlačidlami zo systémovej dosky.



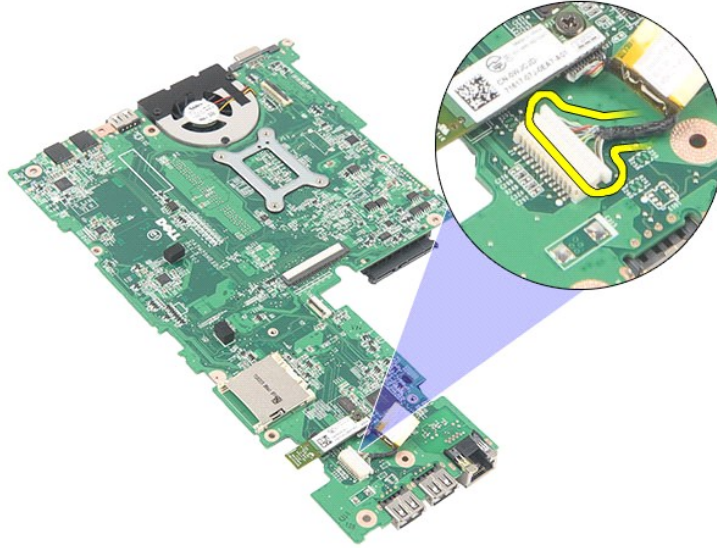
11. Odskrutkujte skrutky, ktoré zaisťujú systémovú dosku na mieste.



12. Začnite zo strany, kde sú umiestnené USB porty, nadvihnite systémovú dosku a vyberte ju.



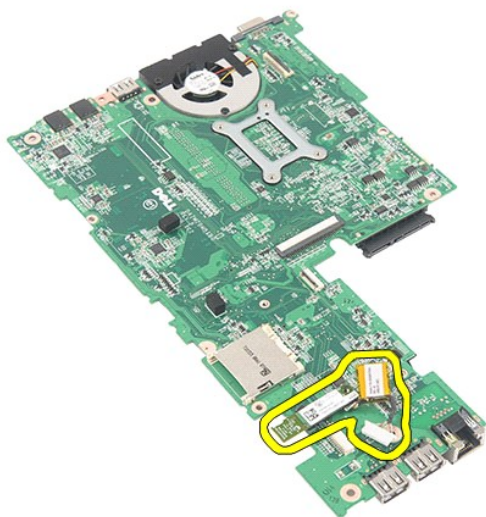
13. Odpojte kábel modulu Bluetooth od systémovej dosky.



14. Odsrutkujte skrutku, ktorou je modul Bluetooth uchytený k systémovej doske.



15. Vyberte modul Bluetooth zo systémovej dosky.



Spätňá montáž systémovej dosky/modulu Bluetooth

Ak chcete namontovať spätň systémoveú dosku/modul Bluetooth, vyššie uvedené kroky vykonajte v opačnom poradí.

[Spätň na obsah](#)

[Späť na obsah](#)

Karta Secure Digital (SD)

Servisná príručka Dell Latitude 2120

⚠ VÝSTRAHA: Pred prácou vo vnútri počítača si prečítajte bezpečnostné pokyny dodávané spolu s počítačom. Ďalšie informácie o správnej bezpečnostnej praxi nájdete na domovskej stránke Regulatory compliance (Súlad so smernicami) na adrese: www.dell.com/regulatory_compliance.

Vybratie karty SD

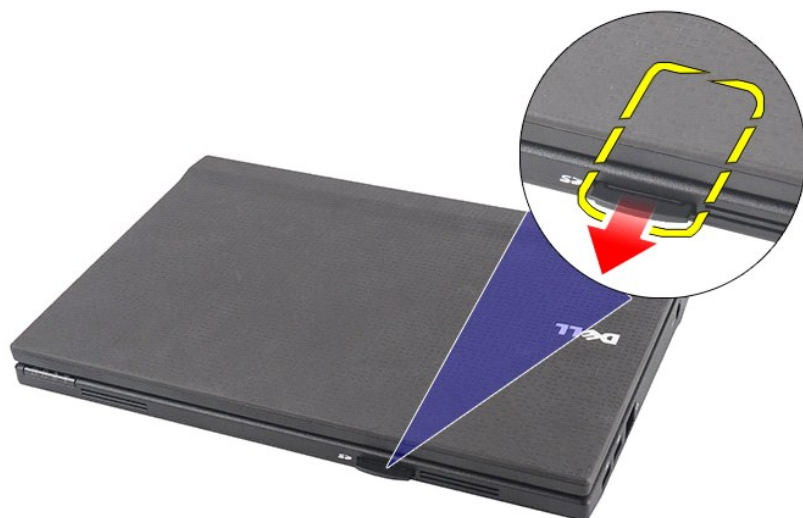


📌 POZNÁMKA: Je možné, že bude potrebné nainštalovať program Adobe Flash Player zo stránky Adobe.com, aby bolo možné prezerať nižšie uvedené ilustrácie.

1. Postupujte podľa pokynov uvedených v časti [Pred servisným úkonom v počítači](#).
2. Zatláčajte na kartu SD a uvoľnite ju.



3. Vytiahnite kartu SD z počítača.



Spätňá montáž karty SD

Ak chcete nainštalovať kartu SD, vykonajte vyššie uvedené kroky v opačnom poradí.

[Späť na obsah](#)

[Späť na obsah](#)

Karta SIM

Servisná príručka Dell Latitude 2120

⚠ VÝSTRAHA: Pred prácou vo vnútri počítača si prečítajte bezpečnostné pokyny dodávané spolu s počítačom. Ďalšie informácie o správnej bezpečnostnej praxi nájdete na domovskej stránke Regulatory compliance (Súlad so smernicami) na adrese: www.dell.com/regulatory_compliance.

Vybratie karty SIM



📌 POZNÁMKA: Je možné, že bude potrebné nainštalovať program Adobe Flash Player zo stránky Adobe.com, aby bolo možné prezerať nižšie uvedené ilustrácie.

1. Postupujte podľa pokynov uvedených v časti [Pred servisným úkonom v počítači](#).
2. Demontujte [batériu](#).
3. Zatláčajte na kartu SIM a uvoľnite ju.



4. Vytiahnite kartu SIM z počítača.



Spätňá montáž karty SIM

Ak chcete nainštalovať kartu SIM, vyššie uvedené kroky vykonajte v opačnom poradí.

[Späť na obsah](#)

[Späť na obsah](#)

Urýchľovacia karta pevného disku

Servisná príručka Dell Latitude 2120

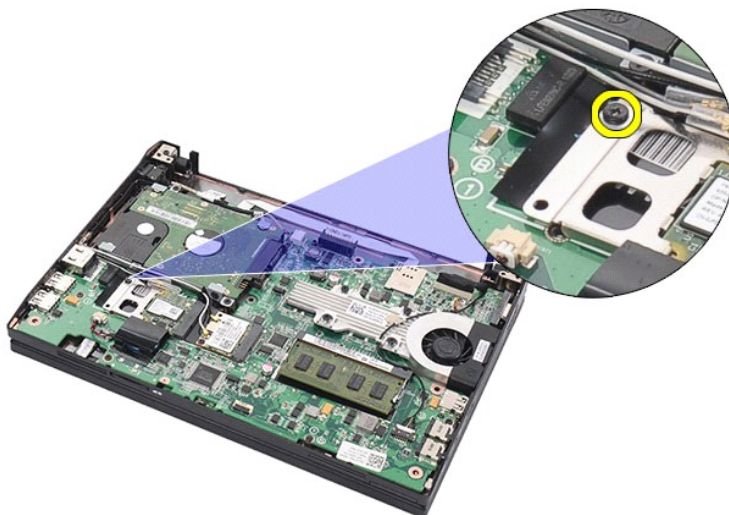
⚠ VÝSTRAHA: Pred prácou vo vnútri počítača si prečítajte bezpečnostné pokyny dodávané spolu s počítačom. Ďalšie informácie o správnej bezpečnostnej praxi nájdete na domovskej stránke Regulatory compliance (Súlad so smernicami) na adrese: www.dell.com/regulatory_compliance.

Demontáž urýchľovacej karty pevného disku

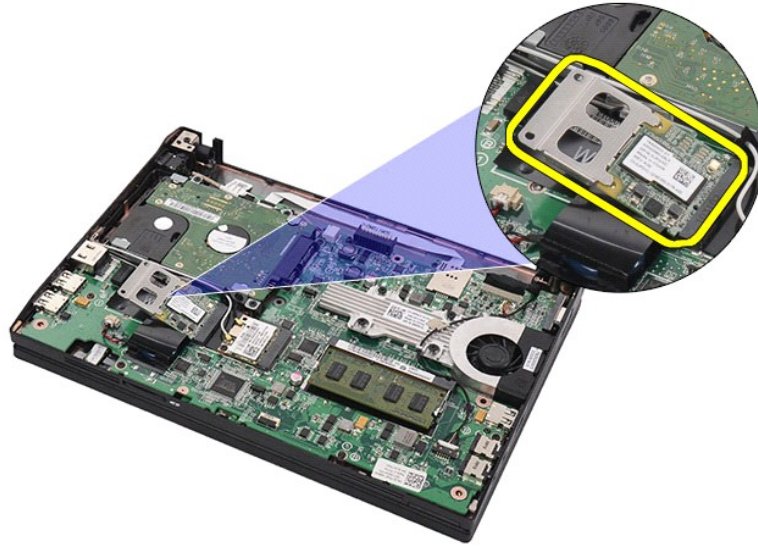


📌 POZNÁMKA: Je možné, že bude potrebné nainštalovať program Adobe Flash Player zo stránky Adobe.com, aby bolo možné prezerať nižšie uvedené ilustrácie.

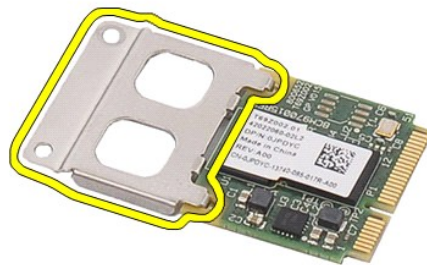
1. Postupujte podľa pokynov uvedených v časti [Pred servisným úkonom v počítači](#).
2. Demontujte [batériu](#).
3. Demontujte [klávesnicu](#).
4. Demontujte [prístupový panel](#).
5. Vyberte skrutku, ktorá zaisťuje urýchľovaciu kartu pevného disku k systémovej doske.



6. Vyberte urýchľovaciu kartu pevného disku z počítača.



7. Odstráňte kovovú konzolu urýchľovacej karty pevného disku z karty.



Spätná montáž urýchľovacej karty pevného disku

Ak chcete znova namontovať urýchľovaciu kartu pevného disku, vyššie uvedené kroky vykonajte v opačnom poradí.

[Späť na obsah](#)

[Späť na obsah](#)

Nastavenie systému

Servisná príručka Dell Latitude 2120


- [Prehľad](#)
- [Vstup do nastavenia systému](#)
- [Ponuka zavedenia](#)
- [Navigačné klávesy](#)
- [Možnosti ponuky Nastavenie systému](#)

Prehľad

Nastavenie systému môžete použiť na:

- 1 zmenu informácií o konfigurácii systému po pridaní, zmene alebo odstránení hardvéru z počítača
- 1 nastavenie alebo zmenu možností voliteľných používateľom, napr. heslo používateľa
- 1 prečítanie aktuálneho množstva pamäte alebo nastavenie typu nainštalovaného pevného disku

Pred použitím programu Nastavenie systému sa odporúča, aby ste si zapísali informácie o nastavení systému na obrazovke v prípade potreby ich použitia v budúcnosti.

 **VAROVANIE:** Ak nie ste pokročilí používatelia, nemeňte nastavenia tohto programu. Niektoré zmeny môžu spôsobiť, že počítač nebude správne fungovať.

Vstup do nastavenia systému

1. Zapnite (alebo reštartujte) svoj počítač.
2. Hneď po zobrazení loga DELL stlačte kláves <F2>.

Ponuka zavedenia

Ponuka zavedenia uvádza zoznam všetkých platných zavádzacích zariadení vášho počítača. Ponuku zavedenia systému môžete použiť na:

- 1 spustenie diagnostického nástroja vášho počítača,
- 1 vstup do nastavení systému,
- 1 zmenu poradia zavádzania systému bez trvalej zmeny poradia zavádzania systému v nastaveniach systému.

Prístup k ponuke zavádzania systému:

1. Zapnite (alebo reštartujte) svoj počítač.
2. Hneď po zobrazení modrého loga DELL stlačte kláves <F12>.

Navigačné klávesy

Na navigáciu obrazovkami programu pre nastavenie systému môžete použiť nasledujúce klávesy:


Navigácia	
Činnosť	Kláves(y)
Rozbalenie a zbalenie poľa	<Enter>, šípka vľavo alebo vpravo
Ukončenie systému BIOS	<Esc>, tlačidlo Exit
Výber poľa, ktoré chcete zmeniť	<Enter>
Zmena poľa	Vykonajte požadovanú zmenu a kliknite na Apply (Použiť)
Zrušenie úpravy	<Esc>
Obnovenie predvolených nastavení	Tlačidlo Load Defaults (Načítať predvolené nastavenia)

Možnosti ponuky Nastavenie systému

Nasledujúce tabuľky popisujú možnosti ponuky programu nastavenia systému:

General (Všeobecné)	
Možnosť	Popis
	<p>V tejto časti je uvedený zoznam základných funkcií hardvéru počítača. V tejto časti nie sú žiadne konfigurovateľné položky.</p> <ul style="list-style-type: none">1 System Information (Systémové informácie)<ul style="list-style-type: none">o BIOS Version (Verzia systému BIOS)o Service Tag (Servisný štítok)o Asset Tag (Inventárny štítok)o Ownership Tag (Štítok vlastníka)1 Memory Information (Informácie o pamäti)<ul style="list-style-type: none">o Memory Installed (Nainštalovaná pamäť)o Memory Available (Dostupná pamäť)o Memory Speed (Rýchlosť pamäte)

System Information (Systémové informácie)	<ul style="list-style-type: none"> o Memory Channel Mode (Režim pamäti) o Memory Technology (Technológia pamäte) o DIMM A Size (Veľkosť pamäte DIMM v pozícii A) 1 Processor Information (Informácie o procesore) <ul style="list-style-type: none"> o Processor Type (Typ procesora) o Core Count (Počet jadier) o Processor ID (ID procesora) o Current Clock Speed (Aktuálna taktovacia frekvencia) 1 Device Information (Informácie o zariadení) <ul style="list-style-type: none"> o Primary Hard Drive (Hlavný pevný disk) o Video Controller (Radič videa) o Video BIOS Version (Verzia systému BIOS grafickej karty) o Video Memory (Videopamäť) o Panel Type (Typ panelu) o Native Resolution (Natívne rozlíšenie) o Audio Controller (Radič zvuku) o Wi-Fi Device (Zariadenie Wi-Fi) o Cellular Device (Mobilné zariadenie) o Bluetooth Device (Zariadenie Bluetooth) o Integrated NIC MAC (Integrovaný sieťový radič MAC)
Battery Information (Informácie o batérii)	Zobrazenie stavu batérie a typu napájacieho adaptéra pripojeného k počítaču.
Boot Sequence (Postupnosť zariadení pre zavedenie systému)	<p>Určenie poradia zariadení, v ktorých sa počítač pokúsi nájsť operačný systém.</p> <ul style="list-style-type: none"> 1 Diskette drive (Disketová mechanika) 1 Internal HDD (Interný pevný disk) 1 USB Storage Device (Pamäťové zariadenie USB) 1 CD/DVD/CD-RW Drive (Jednotka CD/DVD/CD-RW) 1 Onboard NIC (Sieťový radič na doske) <p>Tento zoznam určuje poradie, v ktorom systém BIOS hľadá zavádzacie zariadenia. Ak chcete zmeniť poradie zariadení pre zavedenie systému, vyberte zariadenie, ktorého pozíciu v zozname chcete zmeniť a klikaním na klávesy šípka nahor/nadol alebo PgUp/PgDn zmeníte pozíciu tohto zariadenia. Pomocou začiarkavacích políčok môžete tiež vyňať zariadenia z tohto zoznamu.</p>
Date/Time (Dátum a čas)	Zobrazenie aktuálneho nastavenia dátumu a času. Umožňuje zmeniť dátum a čas počítača.

 **POZNÁMKA:** Skupina System Configuration (Konfigurácia systému) obsahuje položky a nastavenia súvisiace s integrovanými systémovými zariadeniami. V závislosti od počítača a nainštalovaných zariadení sa položky uvedené v tejto časti môžu, ale nemusia zobraziť.

System Configuration (Konfigurácia systému)	
Možnosť	Popis
Integrated NIC (Integrovaný sieťový radič)	Umožňuje konfigurovať integrovaný sieťový radič. Možnosti sú: Disabled (Zakázané), Enabled (Povolené), Enabled w/PXE (Povolené s PXE) a Enabled w/RPL (Povolené s RPL).
System Management (Správa systému)	Umožňuje zmeniť mechanizmus správy systému. Možnosti sú Disabled (Zakázané), Alert only (Iba výstraha), ASF 2.0 .
SATA Operation (Fungovanie SATA)	Umožňuje konfigurovať prevádzkový režim integrovaného radiča pevného disku SATA. Možnosti sú: Disabled (Zakázané), ATA a AHCI .
Miscellaneous Devices (Rôzne zariadenia)	Umožňuje buď povoliť alebo zakázať nasledujúce zariadenia: <ul style="list-style-type: none"> 1 External USB Port (Externý port USB) 1 Microphone (Mikrofón) 1 Media Card (Pamäťová karta) 1 Camera (Kamera)
Network Activity LED (Kontrolka LED aktivity siete)	<p>Umožňuje konfigurovať správanie kontrolky LED siete.</p> <p>Možnosti sú:</p> <ul style="list-style-type: none"> 1 Enable ACPI OS Control (Povoliť ovládanie ACPI OS) – umožňuje ovládanie kontrolky LED aktivity pomocou operačného systému a ovládača ACPI. 1 Wireless LAN Indicator (Indikátor bezdrôtovej siete LAN) – indikátor LED sieťovej aktivity indikuje aktivitu siete WLAN. 1 Off (Vypnúť) – vypína kontrolku LED sieťovej aktivity. <p>POZNÁMKA: Ak používate operačný systém Ubuntu, kontrolka LED aktivity siete funguje iba ako indikátor zap./vyp. bezdrôtovej siete LAN a musíte vybrať možnosť Wireless LAN Indicator (Indikátor bezdrôtovej siete LAN). Výberom akejkoľvek inej možnosti vypnete kontrolku LED aktivity siete.</p>

Video	
Možnosť	Popis
LCD Brightness (Jas displeja LCD)	Umožňuje nastaviť jas displeja v závislosti od napájacieho zdroja (On Battery (Na batériu) a On AC (Zo siete)).

Security (Zabezpečenie)	
Možnosť	Popis
Admin Password (Heslo správcu)	<p>Umožňuje nastaviť, zmeniť alebo odstrániť heslo správcu. Ak je nastavené, umožňuje niekoľko funkcií zabezpečenia, okrem iného:</p> <ul style="list-style-type: none"> 1 obmedzenie zmien nastavení programu Setup, 1 obmedzenie zavádzacích zariadení uvedených v zozname zavádzania <F12> na zariadenia v poli „Boot Sequence“ (Poradie zavádzania), 1 zákaz zmien štítka vlastníka (ownership tag) a inventárneho štítka (asset tag), 1 slúži ako náhrada systémového hesla a hesla pevného disku.

	<p>POZNÁMKA: Heslo správcu musíte nastaviť pred nastavením systémového hesla alebo hesla pevného disku.</p> <p>POZNÁMKA: Úspešná zmena hesla sa prejaví ihneď.</p> <p>POZNÁMKA: Odstránením hesla správcu sa automaticky odstráni aj systémové heslo.</p>
System Password (Systémové heslo)	<p>Umožňuje nastaviť, zmeniť alebo odstrániť systémové heslo. Ak je nastavené, počítač pri každom spustení alebo reštartovaní zobrazí výzvu na zadanie systémového hesla.</p> <p>POZNÁMKA: Úspešná zmena hesla sa prejaví ihneď.</p>
Internal HDD Password (Heslo interného pevného disku)	<p>Pomocou tohto poľa môžete nastaviť, zmeniť alebo odstrániť heslo na jednotke interného pevného disku (HDD) systému. Úspešná zmena hesla sa prejaví okamžite a vyžaduje reštart systému. Heslo pre pevný disk sa prenáša s pevným diskom, takže disk je chránený aj v prípade, že ho nainštalujete do iného systému.</p>
Password Bypass (Vynechanie hesla)	<p>Umožňuje vynechať výzvu na zadanie systémového hesla alebo hesla pevného disku pri reštartovaní počítača alebo návratu z pohotovostného režimu.</p> <p>Pre položku Password Bypass (Vynechanie hesla) môžete nastaviť nasledujúce možnosti: Disabled (Zakázané), Reboot Bypass (Vynechanie pri reštarte), Resume Bypass (Vynechanie pri návrate z pohotovostného režimu) a Reboot & Resume Bypass (Vynechanie pri reštarte aj návrate z pohotovostného režimu).</p> <p>POZNÁMKA: Systémové heslo ani heslo pevného disku nie je možné vynechať po zapnutí vypnutého počítača.</p>
Password Change (Zmena hesla)	<p>Umožňuje povoliť alebo zakázať zmenu systémového hesla a hesla pevného disku, keď je nastavené heslo správcu.</p>
Computrace	<p>Umožňuje povoliť alebo zakázať voľiteľný softvér Computrace. Možnosti sú Deactivate (Deaktivovať), Disable (Zakázať) a Activate (Aktivovať).</p> <p>POZNÁMKA: Možnosti Activate (Aktivovať) a Disable (Zakázať) trvalo aktivujú alebo zakážu funkciu, žiadne ďalšie zmeny nebudú povolené.</p>
CPU XD Support (Podpora procesora XD)	<p>Umožňuje povoliť alebo zakázať režim procesora Execute Disable.</p> <p>Predvolené nastavenie: Enabled (Povolené)</p>

Performance (Výkon)	
Možnosť	Popis
Intel SpeedStep	Povolenie alebo zakázanie funkcie Intel SpeedStep.

Power Management (Správa napájania)	
Možnosť	Popis
Wake on AC (Prebudenie počítača po pripojení napájacieho adaptéra)	<p>Umožňuje povoliť alebo zakázať automatické zapnutie počítača po pripojení napájacieho adaptéra.</p>
Auto On Time (Doba automatického zapnutia)	<p>Umožňuje nastaviť čas, kedy sa počítač má automaticky zapnúť.</p> <p>Umožňuje nastaviť dni, kedy sa má počítač automaticky zapnúť. Nastavenia sú Disabled (Zakázané), Everyday (Každý deň) alebo Weekdays (V pracovné dni).</p> <p>Predvolené nastavenia: Disabled (Zakázané)</p>
USB Wake Support (Podpora prebúdzania prostredníctvom USB)	<p>Umožňuje povoliť alebo zakázať schopnosť USB zariadení prebudiť počítač z pohotovostného režimu.</p> <p>Táto funkcia je aktívna, len ak je pripojený napájací adaptér. Ak počas pohotovostného režimu odpojí napájací adaptér, systém BIOS odpojí napájanie všetkých portov USB z dôvodu šetrenia batérie.</p>
Wake on LAN (Prebudenie počítača po sieti)	<p>Umožňuje zapnúť počítač špeciálnym signálom siete LAN alebo prebudiť počítač z režimu dlhodobého spánku špeciálnym signálom bezdrôtovej siete LAN. Prebúdzanie počítača z pohotovostného režimu nie je týmto nastavením ovplyvnené a je potrebné ho povoliť v operačnom systéme.</p> <ul style="list-style-type: none"> 1 Disabled (Zakázané) – uvedenie počítača do činnosti signálom na prebudenie zo siete LAN alebo bezdrôtovej siete LAN nie je povolené. 1 LAN Only (Len LAN) – Umožňuje uviesť počítač do činnosti prostredníctvom špeciálnych signálov siete LAN. <p>Prednastavené výrobné nastavenie je Disabled (Zakázané).</p>
ExpressCharge	<p>Umožňuje povoliť alebo zakázať funkciu ExpressCharge.</p> <p>POZNÁMKA: Funkcia ExpressCharge nemusí byť dostupná pre všetky batérie.</p>
Charger Behavior (Správanie nabíjačky)	<p>Umožňuje povoliť alebo zakázať nabíjačku batérie. Ak túto funkciu zakážete, batéria sa počas pripojenia k napájaciemu adaptéru nebude spotrebúvať, ale ani dobíjať.</p> <p>Predvolené nastavenie: Charger Enabled (Dobíjanie povolené)</p>

POST Behavior (Správanie testu POST)	
Možnosť	Popis
Adapter Warnings (Varovania adaptéra)	<p>Umožňuje povoliť alebo zakázať varovné správy systému BIOS, keď používate určité typy napájacích adaptérov. Systém BIOS zobrazí tieto správy, ak sa pokúsite použiť napájací adaptér s kapacitou nedostatočnou na konfiguráciu vášho systému.</p> <p>Prednastavené výrobné nastavenie je Enable Adapter Warnings (Povoliť varovania adaptéra).</p>
Keypad (Embedded) (Klávesnica (vstavaná))	<p>Umožňuje vybrať jednu z dvoch metód povolenia klávesnice vstavanej v internej klávesnici.</p> <ul style="list-style-type: none"> 1 Fn Key Only (Len kláves Fn) – klávesnica je aktívna, len ak stlačíte a podržite kláves <Fn>. 1 By Num Lk (Pomocou funkcie Num Lk) – Klávesnica je aktívna, keď (1) svieti kontrolka Num Lock a (2) nie je pripojená externá klávesnica. Majte na pamäti, že systém nemusí ihneď zaznamenať odpojenie externej klávesnice. <p>POZNÁMKA: Keď je spustený program Setup, nemá toto pole žiaden vplyv – program Setup funguje v režime Fn Key Only (Len kláves Fn).</p>

	Predvolené nastavenie: Fn Key Only (Len kláves Fn)
Numlock LED (Kontrolka funkcie Numlock)	Umožňuje povoliť alebo zakázať kontrolku funkcie Num Lock pri spúšťaní počítača. Predvolené nastavenie: Enabled (Povolené).
USB Emulation (Emulácia USB)	Definuje spôsob manipulácie systému BIOS so zariadeniami USB. Emulácia USB je počas testu POST vždy povolená. Predvolené výrobné nastavenie je Enabled (Povolené).
Fn Key Emulation (Emulácia klávesu Fn)	Umožňuje používať kláves <Scroll Lock> na externej klávesnici PS/2 rovnakým spôsobom ako kláves <Fn> na internej klávesnici počítača. POZNÁMKA: USB klávesnice nedokážu emulovať kláves <Fn>, ak je spustený operačný systém s rozhraním ACPI, ako napríklad Microsoft Windows XP. Klávesnice s pripojením USB dokážu emulovať kláves <Fn> len v režime bez rozhrania ACPI (napr. pri spustení systému DOS). Predvolené nastavenie: Enabled (Povolené).
Fast Boot (Rýchle spustenie)	Umožňuje povoliť alebo zakázať funkciu Fast Boot (Rýchle spustenie). K dispozícii sú nasledujúce možnosti: <ul style="list-style-type: none"> 1 Minimal (Minimálna kontrola) – Rýchle spustenie počítača, ak nebol aktualizovaný systém BIOS, zmenená pamäť alebo ak sa nestalo, že test POST nebol pri predchádzajúcom štarte počítača dokončený. 1 Thorough (Podrobná kontrola) – nevynechá žiadne kroky v procese spúšťania systému. 1 Auto (Automatická kontrola) – umožňuje operačnému systému riadiť toto nastavenie (funguje, len ak operačný systém podporuje príznak Simple Boot Flag (Jednoduché spustenie)). Predvolené nastavenie: Minimal (Minimálna kontrola)

Bezdrôtové rozhrania	
Možnosť	Popis
Wireless Devices (Bezdrôtové zariadenia)	Umožňuje povoliť alebo zakázať nasledujúce bezdrôtové zariadenia: WWAN, WLAN a Bluetooth .

Maintenance (Údržba)	
Možnosť	Popis
Service Tag (Servisný štítok)	Zobrazenie servisného štítka počítača. Ak z nejakého dôvodu servisný štítok ešte nie je nastavený, môžete toto pole použiť na jeho nastavenie. Ak pre tento počítač ešte nebol nastavený servisný štítok, počítač automaticky vyvolá toto okno pri vstupe používateľa do nastavenia systému. Systém zobrazí výzvu na zadanie servisného štítka.
Asset Tag (Inventárny štítok)	Umožňuje vytvoriť inventárny štítok systému. Pole je možné aktualizovať, len ak inventárny štítok ešte nie je nastavený.

System Logs (Systémové záznamy)	
Možnosť	Popis
BIOS Events (Udalosti systému BIOS)	Umožňuje zobraziť a vymazať udalosti testu BIOS POST. Obsahuje dátum a čas udalosti a kód diódy LED.
DellDiag Events (Udalosti DellDiag)	Umožňuje zobraziť výsledky diagnostiky z aplikácie Dell Diagnostics a PSA. Obsahuje dátum a čas, diagnostiku, spustenú verziu a výsledný kód.
Thermal Events (Tepelné udalosti)	Umožňuje zobraziť a vymazať tepelné udalosti. Obsahuje dátum, čas a názov udalosti.
Power Events (Udalosti napájania)	Umožňuje zobraziť a vymazať udalosti napájania. Obsahuje dátum a čas udalosti, stav napájania a dôvod.

[Späť na obsah](#)

[Späť na obsah](#)

Diagnostika

Servisná príručka Dell Latitude 2120

- [Kontrolky stavu zariadenia](#)
- [Kontrolky stavu batérie](#)
- [Nabitie a celkový stav batérie](#)
- [Stavové kontrolky klávesnice](#)
- [Chybové kódy diód LED](#)

Kontrolky stavu zariadenia



Rozsvieti sa po zapnutí počítača a bliká, keď sa počítač nachádza v režime správy napájania.



Rozsvieti sa, keď počítač načítava alebo zapisuje údaje.



Rozsvieti sa alebo bliká a ukazuje stav nabitia batérie.



Rozsvieti sa, keď je povolené pripojenie k bezdrôtovej sieti.

Kontrolky stavu batérie

Ak je počítač pripojený do elektrickej zásuvky, kontrolka batérie funguje takto:

- Striedavo blikajúca žltá a modrá kontrolka** – k laptopu ste pripojili nepovolený alebo nepodporovaný napájací adaptér, ktorý nevyrobila spoločnosť Dell.
- Striedavo blikajúca žltá kontrolka a rozsvietená modrá kontrolka** – dočasné zlyhanie batérie s pripojeným napájacím adaptérom.
- Trvalo svietiacia žltá kontrolka** – závažné zlyhanie batérie s pripojeným napájacím adaptérom.
- Svetlá vypnuté** – batéria je v režime úplného nabitia a napájací adaptér je pripojený.
- Modrá kontrolka svieti** – batéria je v režime napájania s pripojeným napájacím adaptérom.

Nabitie a celkový stav batérie

Ak chcete overiť stav nabitia batérie, stlačte a uvoľnite stavové tlačidlo na ukazovateli nabitia batérie, aby sa rozsvietili kontrolky stavu nabitia batérie. Každá kontrolka predstavuje približne 20 percent celkového nabitia batérie. Ak sa napríklad rozsvietia štyri kontrolky, batéria je nabitá na 80%. Ak sa nerozsvietia žiadna kontrolka, batéria je vybitá.

Ak chcete skontrolovať celkový stav batérie pomocou ukazovateľa nabitia, stlačte a najmenej na tri sekundy podržte stavové tlačidlo na ukazovateli stavu nabitia batérie. Ak sa nerozsvietia žiadna kontrolka, batéria je v dobrom stave a ostáva viac než 80% pôvodnej kapacity nabitia. Čím viac kontroliek sa rozsvieti, tým je stav batérie horší. Ak sa rozsvieti päť kontroliek, znamená to, že batéria je nabitá na menej než 60% pôvodnej kapacity nabitia a mali by ste ju vymeniť.

Stavové kontrolky klávesnice

Zelené kontrolky nad klávesnicou poskytujú tieto informácie:



Svieti, keď je povolená číselná klávesnica.



Svieti, keď je zapnutá funkcia veľkých písmen Caps Lock.



Svieti, keď je zapnutá funkcia Scroll Lock.

Chybové kódy diód LED

V nasledujúcej tabuľke sú uvedené možné kódy diód LED, ktoré sa môžu zobrazovať v situácii, kedy sa nevykonáva automatický test po zapnutí napájania (POST).

Vzhľad	Popis	Ďalší krok
SVIETI – BLIKÁ – BLIKÁ 	Nie sú nainštalované žiadne moduly SODIMM.	<ol style="list-style-type: none">Nainštalujte podporované pamäťové moduly.Ak je pamäť už nainštalovaná, znova ich vložte do jednotlivých zásuviek (vždy po jednom).Pokúste sa použiť overenú dobrú pamäť z iného počítača alebo pamäť vymeňte.Vymeňte systémovú dosku.
BLIKÁ – SVIETI – SVIETI 	Chyba systémovej dosky	<ol style="list-style-type: none">Vymeňte systémovú dosku.

<p style="text-align: center;">BLIKÁ – SVIETI – BLIKÁ</p> 	<p>Chyba panela LCD</p>	<ol style="list-style-type: none"> 1. Znova pripojte kábel LCD. 2. Vymeňte panel LCD. 3. Vymeňte videokartu alebo systémovú dosku.
<p style="text-align: center;">NESVIETI – BLIKÁ – NESVIETI</p> 	<p>Chyba kompatibility pamäte</p>	<ol style="list-style-type: none"> 1. Nainštalujte kompatibilné pamäťové moduly. 2. Ak sú nainštalované dva moduly, jeden z nich demontujte a vykonajte test. Vyskúšajte druhý modul v rovnakej zásuvke a vykonajte test. Vykonajte test druhej zásuvky s obidvomi modulmi. 3. Vymeňte pamäť. 4. Vymeňte systémovú dosku.
<p style="text-align: center;">SVIETI – BLIKÁ – SVIETI</p> 	<p>Pamäť bola zistená, ale vyskytujú sa v nej chyby</p>	<ol style="list-style-type: none"> 1. Znova nainštalujte pamäť. 2. Ak sú nainštalované dva moduly, jeden z nich demontujte a vykonajte test. Vyskúšajte druhý modul v rovnakej zásuvke a vykonajte test. Vykonajte test druhej zásuvky s obidvomi modulmi. 3. Vymeňte pamäť. 4. Vymeňte systémovú dosku.
<p style="text-align: center;">BLIKÁ – BLIKÁ – BLIKÁ</p> 	<p>Chyba systémovej dosky</p>	<ol style="list-style-type: none"> 1. Vymeňte systémovú dosku.
<p style="text-align: center;">NESVIETI – SVIETI – NESVIETI</p> 	<p>Chyba pamäťového zariadenia</p>	<ol style="list-style-type: none"> 1. Zasuňte späť pevný disk. 2. Vložte pevný disk. 3. Vymeňte systémovú dosku.
<p style="text-align: center;">BLIKÁ – BLIKÁ – SVIETI</p> 	<p>Chyba grafickej karty</p>	<ol style="list-style-type: none"> 1. Vymeňte systémovú dosku.

[Späť na obsah](#)

[Späť na obsah](#)

Pridávanie a výmena dielov

Servisná príručka Dell Latitude 2120


- [Karta Secure Digital](#)
 - [Karta SIM](#)
 - [Prístupový panel](#)
 - [Gombiková batéria](#)
 - [Karta WWAN](#)
 - [Chladič](#)
 - [Jednosmerný napájací kábel](#)
 - [Krvty závesov displeja](#)
 - [Displej/Držiaky displeja](#)
 - [Záves displeja](#)
 - [Systémová doska/Modul Bluetooth](#)
 - [Batéria](#)
 - [Klávesnica](#)
 - [Pamäť](#)
 - [Karta WLAN](#)
 - [Urýchľovacia karta pevného disku](#)
 - [Pevný disk/konzola pevného disku](#)
 - [Zostava displeja](#)
 - [Rám displeja](#)
 - [Kamera](#)
 - [Kábel displeja](#)
-

[Späť na obsah](#)

[Späť na obsah](#)

Technické údaje

- [Systémové informácie](#)
- [Pamäť](#)
- [Audio](#)
- [Porty a konektory](#)
- [Obrazovka](#)
- [Dotykový panel](#)
- [Napájací adaptér](#)
- [Fyzické vlastnosti](#)
- [Procesor](#)
- [Video](#)
- [Komunikačné rozhrania](#)
- [Diskové jednotky](#)
- [Klávesnica](#)
- [Batéria](#)
- [Nároky na prostredie](#)

 **POZNÁMKA:** Ponuka sa môže líšiť podľa oblasti. Ak chcete získať ďalšie informácie o konfigurácii počítača, kliknite na položku **Štart** → **Pomoc a technická podpora** a vyberte možnosť zobrazenia informácií o počítači.

Systémové informácie	
Čipová sada	Čipová sada Intel NM10 Express
Šírka zbernice DRAM	64 bitov
Flash EPROM	2 MB
Zbernica PCI-e	x1 PCI Express, 4 porty

Procesor	
Typ	Intel Atom
Cache 1. úrovne (L1)	32 kB na inštrukciu, 24 kB dátová cache s oneskoreným zápisom
Cache 2. úrovne (L2)	512 KB

Pamäť	
Typ	DDR2 SDRAM
Rýchlosť	667 MHz
Konektory	jedna zásuvka SODIMM
Kapacity modulov	1 GB, 2 GB
Minimálna pamäť	1 GB
Maximálna pamäť	2 GB

Video	
Typ	Grafika Intel UMA (integrovaná na procesore)
Radič	Intel Graphics Media Accelerator
Výstup	15-kolíkovaný konektor VGA

Audio	
Typ	dvojkanálové integrované audio
Radič	Realtek ALC269
Reproduktory	dva
Interný zosilňovač pre reproduktory	2 W na kanál
Ovládanie hlasitosti	tlačidlá ovládania médií, ponuky programov

Komunikačné rozhrania	
Sieťový adaptér	Gigabitový Ethernet
Bezdrôtové rozhrania	bezdrôtová sieťová karta WLAN bezdrôtová sieťová karta WWAN celosvetová interoperabilita pre mikrovlnný prístup (WiMAX) Bluetooth

Porty a konektory	
Audio	konektor pre mikrofón, stereo konektor na slúchadlá/reproduktory
Video	15-kolíkovaný konektor VGA
Sieťový adaptér	konektor RJ-45
USB	tri konektory kompatibilné s rozhraním USB 2.0
Čítačka pamäťových kariet	čítačka pamäťových kariet 3 v 1

Diskové jednotky	
------------------	--

Pevný disk	2,5" SATA, 2 HDD
------------	------------------

Obrazovka	
Typ	WSVGA (1024 x 600 pixelov) a HD (1366 x 768 pixelov), vysoké rozlíšenie, antireflexný (AG), biela svetlo emitujúca dióda (WLED)
Veľkosť	10,1"
Aktívna oblasť (X/Y)	
WSVGA	222,72 mm x 125,28 mm (8,76" x 4,93")
HD	222,73 mm x 125,22 mm (8,76" x 4,93")
Rozmery	
Výška	235,00 mm (9,2")
Šírka	143,00 mm (5,6")
Uhlopriečka	256,00 mm (10,1")
Maximálne rozlíšenie	1366 x 768 pri 262k farieb
Maximálny jas	250 nitov
Prevádzkový uhol	
WSVGA	Horizontálny—40°/40°, Vertikálny—15°/30°
HD	Horizontálny—40°/40°, Vertikálny—10°/30°
Obnovovacia frekvencia	60 Hz
Zorné uhly	
Horizontálny	40°/40°
Vertikálny	13°/35°
Rozstup pixlov	0,2148 mm
Horizontálny	0,21750 mm x 0,20880 mm
Vertikálny	0,16305 mm x 0,16305 mm

Klávesnica	
Počet klávesov	USA: 83 klávesov Spojené kráľovstvo: 84 klávesov Brazília: 85 klávesov Japonsko: 87 klávesov
Rozloženie	QWERTY/AZERTY/Kanji

Dotykový panel	
Aktívna oblasť	
Os X	60,40 mm (2,37")
Os Y	34,00 mm (1,34")

Batéria	
Typ	3-článková „inteligentná“ lítium-iónová (28 Wh) 6-článková „inteligentná“ lítium-iónová (56 Wh)
Čas nabíjania pri vypnutom počítači	približne 80% nabitia batérie pri obnovení za 1 hodinu (pri plne vybitéj batérii)
Prevádzková doba	doba používania batérie sa líši v závislosti od prevádzkových podmienok. Za určitých podmienok môže byť v prípade veľkých nárokov na odber výrazne kratšia.
Životnosť	približne 300 nabíjajúcich/vybíjajúcich cyklov
Hĺbka	
3-článková	40,50 mm (1,59")
6-článková	48,13 mm (1,89")
Výška	
3-článková	23,24 mm (0,92")
6-článková	42,46 mm (1,67")
Šírka	
3-článková	204,00 mm (8,03")
6-článková	204,00 mm (8,03")
Hmotnosť	
3-článková	185 g – 190 g (0,40 lb – 0,41 lb)
6-článková	340 g – 350 g (0,74 lb – 0,77 lb)
Napätie	11,1 V= (6-článková a 3-článková)
Rozsah teplôt	

Prevádzková hodnota	0 °C až 35 °C (32 °F až 95 °F)
Skladovanie	-40 °C až 65 °C (-40 °F až 149 °F)
Gombíková batéria	3 V lítiová gombíková batéria CR2032

Napájací adaptér	
Vstupné napätie	100 V – 240 V –
Vstupný prúd (maximálny)	1,5 A
Vstupný kmitočet	50 Hz – 60 Hz
Výstupný výkon	65 W
Výstupný prúd	4,34 A (maximálny pri 4-sekundových impulzoch) 3,34 A (trvalý)
Hĺbka	66,00 mm (2,59")
Výška	16,00 mm (0,63")
Šírka	127,00 mm (4,99")
Rozsah teplôt	
Prevádzková hodnota	0 °C až 35 °C (32 °F až 95 °F)
Skladovanie	-40 °C až 65 °C (-40 °F až 149 °F)

Fyzické vlastnosti	
Výška	
bez dotykovej obrazovky	22,50 mm – 39,90 mm (0,89" – 1,57")
s dotykovou obrazovkou	24,10 mm – 41,50 mm (0,95" – 1,63")
Šírka	265,00 mm (10,43")
Hĺbka	187,00 mm (7,36")
Hmotnosť	
(3-článková batéria bez dotykovej obrazovky)	1,30 kg (2,86 lb)
(6-článková batéria bez dotykovej obrazovky)	1,50 kg (3,30 lb)

Nároky na prostredie	
Rozsah teplôt	
Prevádzková hodnota	0 °C až 35 °C (32 °F až 95 °F)
Mimo prevádzky	-40 °C až 65 °C (-40 °F až 149 °F)
Relatívna vlhkosť (maximálna)	
Prevádzková hodnota	10% až 90% (bez kondenzácie)
Mimo prevádzky	20% až 95% (bez kondenzácie)
Nadmorská výška (maximálna)	
Prevádzková hodnota	-15,20 m až 3048 m (-50 stôp až 10 000 stôp)
Skladovanie	-15,20 m až 10 668 m (-50 stôp až 35 000 stôp)
Maximálne vibrácie	
Prevádzková hodnota	0,66 Grms (2 Hz – 600 Hz)
Mimo prevádzky	1,30 Grms (2 Hz – 600 Hz)
POZNÁMKA: Meranie vibrácií sa vykonávalo pomocou spektra náhodných vibrácií, ktoré simulovalo používateľské prostredie.	
Maximálny náraz	
Prevádzková hodnota	110 G (2 ms)
Mimo prevádzky	160 G (2 ms)
POZNÁMKA: Náraz bol meraný s pevným diskom v polohe so zaparkovanými hlavami a polovičným sínusovým impulzom s trvaním 2 ms.	

[Späť na obsah](#)

Práca na počítači

Servisná príručka Dell™ Latitude™ 2120

- [Pred začatím práce v počítači](#)
- [Odporúčané nástroje](#)
- [Vypnutie počítača](#)
- [Po dokončení práce v počítači](#)

Pred začatím práce v počítači

Dodržiavajte nasledujúce bezpečnostné pokyny, aby ste sa vyhlili prípadnému poškodeniu počítača a zaistili svoju osobnú bezpečnosť. Pokiaľ nie je uvedené inak, každý postup uvádzaný v tomto dokumente predpokladá, že sú splnené nasledujúce podmienky:

1. Prečítali ste si bezpečnostné informácie, ktoré boli dodané spolu s počítačom.
1. Súčasť sa môže vymeniť alebo (ak ste ju kúpili osobitne) nainštalovať podľa krokov demontáže v obrátenom poradí.

⚠ VÝSTRAHA: Skôr než začnete pracovať vo vnútri počítača, prečítajte si bezpečnostné pokyny dodané s počítačom. Ďalšie informácie o správnej bezpečnostnej praxi nájdete na domovskej stránke Regulatory compliance (Súlad so smernicami) na adrese: www.dell.com/regulatory_compliance.

⚠ VAROVANIE: Väčšinu opráv môže vykonávať iba certifikovaný servisný technik. Vy by ste sa mali podieľať len odstraňovaním problémov a vykonávaním jednoduchých opráv na základe oprávnenia v dokumentácii k výrobku alebo podľa pokynov pracovníkov telefonického a online oddelenia technickej podpory. Poškodenie v dôsledku servisu, ktorý nie je oprávnený spoločnosťou Dell, nespadá pod ustanovenia záruky. Prečítajte si bezpečnostné pokyny priložené k produktu a riadte sa nimi.

⚠ VAROVANIE: Aby ste predišli elektrostatickému výboju, uzemnite sa pomocou uzemňovacieho pásika na zápästí alebo opakovaným dotýkaním sa nenatretého kovového povrchu (ako napr. konektora na zadnej strane počítača).

⚠ VAROVANIE: So súčiastkami a kartami zaobchádzajte opatrne. Nedotýkajte sa súčiastok alebo kontaktov na karte. Kartu držte za okraje alebo za jej kovovú montážnu konzolu. Súčiastky (napr. procesor) držte za okraje a nie za kolíky.

⚠ VAROVANIE: Keď odpájate kábel, ťahajte za konektor alebo za držiak, nie za kábel. Niektoré káble majú konektor zaistený zádržkami; pred odpojením takéhoto kábla zádržky najprv zatlačte. Keď odpájate konektory, ťahajte ich v priamom smere, aby ste zabránili ohnutiú kolíkov. Skôr než niektorý kábel zapojíte, presvedčte sa, či sú oba konektory správne orientované a zarovnané.

📌 POZNÁMKA: Farba počítača a niektorých dielov sa môže odlišovať od farby uvádzanej v tomto dokumente.

Pred vykonaním servisného úkonu v počítači vykonajte nasledujúce opatrenia, aby nedošlo k poškodeniu počítača:

1. Pracovný povrch musí byť rovný a čistý, aby sa nepoškriabal kryt počítača.
2. Vypnite počítač (pozrite časť [Vypnutie počítača](#)).
3. Vyberte prípadné nainštalované karty ExpressCard alebo Smart Card z príslušných zásuviek.
4. Ak je počítač pripojený k dokovacíemu zariadeniu (dokovaný), napríklad k voliteľnej mediálnej základni alebo tenkej batérii), odpojte ho.

⚠ VAROVANIE: Ak chcete odpojiť sieťový kábel, najskôr odpojte kábel z počítača a potom ho odpojte zo sieťového zariadenia.

5. Odpojte od počítača všetky sieťové káble.
6. Odpojte počítač a všetky pripojené zariadenia z elektrických zásuviek.
7. Zatvorte displej a otočte počítač lícom nadol na rovný pracovný povrch.

⚠ VAROVANIE: Aby ste sa vyhlili poškodeniu systémovej dosky, musíte vybrať hlavnú batériu predtým, ako budete na počítači vykonávať servisné zásahy.

8. Vyberte hlavnú [batériu](#).
9. Otočte počítač do normálnej polohy.
10. Otvorte displej.
11. Stlačte vypínač, aby ste uzemnili systémovú dosku.

⚠ VAROVANIE: Kvôli ochrane pred úrazom elektrickým prúdom vždy odpojte počítač z elektrickej zásuvky pred tým, než otvoríte displej.

⚠ VAROVANIE: Skôr než sa dotknete akejkoľvek súčiastky vo vnútri počítača, uzemnite sa dotknutím nenatretého kovového povrchu, ako napríklad kovovej časti na zadnej strane počítača. Počas práce sa pravidelne dotýkajte nenatretého kovového povrchu, aby ste odvedli statickú elektrinu, ktorá by mohla poškodiť vnútorné súčiastky.

12. Demontujte [pevný disk](#).

Odporúčané nástroje

Postupy uvedené v tomto dokumente môžu vyžadovať použitie nasledujúcich nástrojov:


1. malý plochý skrutkovač
1. krížový skrutkovač Phillips č. 0,
1. krížový skrutkovač Phillips č. 1,
1. malé plastové páčidlo.
1. disk CD s programom na aktualizáciu systému BIOS (flash).

Vypnutie počítača


⚠ VAROVANIE: Predtým, než vypnete počítač, si uložte a zatvorte všetky otvorené súbory a zatvorte všetky otvorené programy, aby ste zabránili strate údajov.

1. Vypnite operačný systém:

1 **V systéme Windows® 7:**

Kliknite na **Štart**  a potom kliknite na **Vypnúť**.

1 **Systém Windows Vista®:**

Kliknite na ikonu **Štart** , potom kliknite na šípku v pravom dolnom rohu ponuky **Štart** podľa nasledovnej ilustrácie, a potom kliknite na možnosť **Vypnúť**.



1 **Systém Windows® XP:**

Kliknite na položku **Štart** → **Vypnúť počítač** → **Vypnúť**.

Počítač sa vypne po ukončení vypínania operačného systému.

2. Skontrolujte vypnutie počítača a všetkých pripojených zariadení. Ak sa počítač a pripojené zariadenia nevypli pri vypínaní operačného systému automaticky, vypnite ich stlačením a podržaním tlačidla napájania po dobu asi štyroch sekúnd.

Po dokončení práce v počítači

Po skončení postupu inštalácie súčastí sa pred zapnutím počítača uistite, či ste pripojili všetky externé zariadenia, karty a káble.

VAROVANIE: Používajte výlučne batériu určenú pre konkrétny typ počítača Dell; v opačnom prípade sa môže počítač poškodiť. Nepoužívajte batérie určené pre iné počítače spoločnosti Dell.

1. Pripojte prípadné externé zariadenia, napríklad replikátor portov, tenkú batériu alebo mediálnu základňu a nainštalujte všetky karty, napríklad ExpressCard.
2. Pripojte k počítaču prípadné telefónne alebo sieťové káble.

VAROVANIE: Pred pripojením sieťového kábla najskôr pripojte tento kábel k sieťovému zariadeniu a potom ho pripojte k počítaču.

3. Namontujte späť [pevný disk](#).
4. Vložte [batériu](#) späť do počítača.
5. Pripojte počítač a všetky pripojené zariadenia k ich elektrickým zásuvkám.
6. Zapnite počítač.

[Späť na obsah](#)